



RZ 450e
QUICK REFERENCE GUIDE



꼭 가이드는 *사용설명서*를 대신하여 사용하는 책이 아닙니다. *사용설명서*를 숙지해야 하며, 차량의 능력과 한계에 대하여 보다 쉬운 이해가 필요할 경우 보충 자료로 활용하십시오.

목차

그림 목차	3
플로어 매트 의 장착	
전용 플로어 매트의 올바른 사용	9
승차 및 하차	
키의 종류	10
스마트 엔트리 및 시동 시스템	11
파워 미터	12
EV 시스템의 중요 사항	14
주행 시	
EV 시스템 시동하기	16
각 변속 위치의 용도	19
변속 위치 변경	20
회생 제동력 변경	21
좌회전 / 우회전 또는 차선 변경 시의 작동	22
주차	23
브레이크 홀드 시스템	25
디스플레이의 기능	26
디스플레이 항목	27
헤드램프의 사용	30
AHS(Adaptive High-beam System: 어댑티브 상향등 시스템)	31
AHB(Automatic High Beam: 자동 상향등)	33
우천 시 가시성 확보	35
주행 모드 변경하기	37
멀티미디어 시스템의 기본 작동	38
스마트폰 또는 통신 장치의 연결	39
USB 포트의 연결	45
렉서스 클라이밋 컨시어지	46
에어컨 조절	47
시트 히터 / 래디언트 히터	49
시트 통풍장치	50

열기 및 닫기

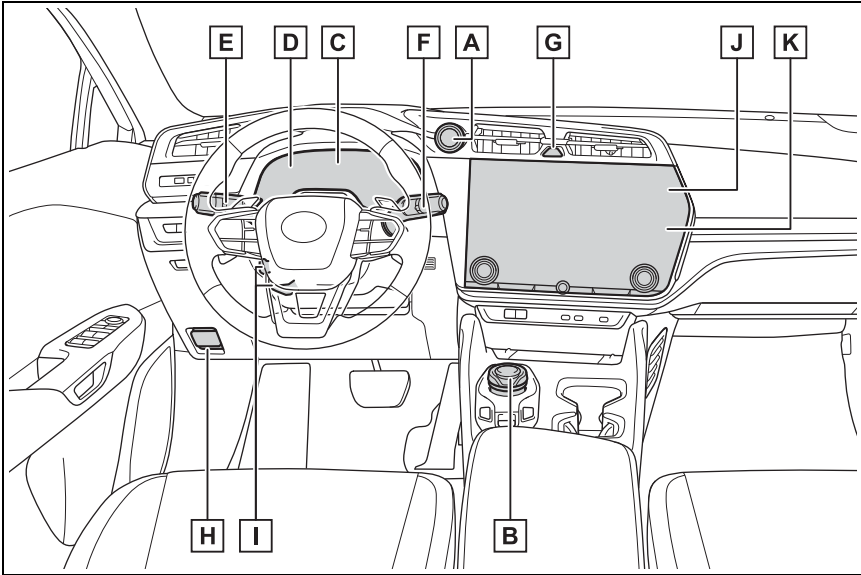
도어의 잠금 / 잠금해제	51
도어의 열기 / 닫기	52
윈도우의 열기 및 닫기	54
파노라믹 고정 문 루프의 사용 (원터치 반투명 유리 컨트롤 장착).....	55
AC 충전 사용 방법	56
DC 충전 사용 방법	59
백 도어의 기능 및 작동	61

여러 상황에서의 대처 방법

경고등 및 표시등	63
스마트 키를 사용하여 도어 / 윈도우를 작동할 수 없을 경우.....	66
스마트 키가 정상적으로 작동하지 않을 때 EV 시스템 시작하기.....	68
EV 시스템의 시동이 걸리지 않을 경우.....	69
도어 오프너 스위치 사용으로 도어를 열 수 없을 경우	70

그림 목차

■ 인스트루먼트 패널



A	POWER 스위치	P.16
	EV 시스템의 시동 / 모드 전환	P.16
	EV 시스템의 비상 정지	P.18
	EV 시스템의 시동이 걸리지 않을 경우	P.69
	경고 메시지 *1	
B	로터리 시프터	P.19
	변속 위치 변경	P.20
	견인 시 사전경고 사항 *1	
C	미터 *1	
	미터 보는 방법 / 인스트루먼트 패널의 조명 조절 *1	
	경고등 / 표시등	P.63
	경고등이 켜질 경우 *1	
D	멀티 인포메이션 디스플레이	P.26
	디스플레이	P.26
	경고 메시지가 표시될 경우 *1	

E 방향 지시등 레버 / 헤드램프 스위치 P.22, 30

헤드램프 / 주차등 / 미등 / 번호판등 /

주간 주행등 (DRL).....P.30

멀티 웨더 라이트 *1, 2

F 윈드실드 와이퍼 및 워셔 스위치P.35

사용하기P.35

워셔액 보충 *1

경고 메시지 *1

G 비상등 스위치 *1

H 후드 잠금해제 레버 *1

I 스티어링 각도 및 높이 조절 스위치 *1

조절하기 *1

운전 위치 기억장치 *1, 2

J 에어컨 시스템P.47

사용하기P.47

리어 윈도우 디포거 *1

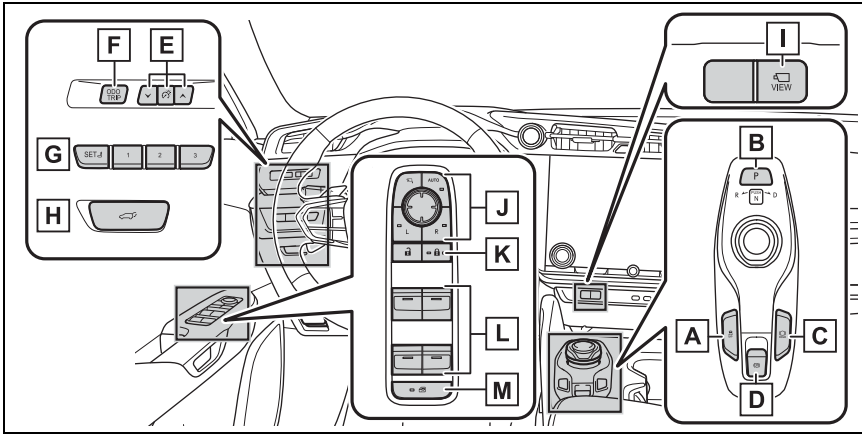
K 오디오 시스템 *3

*1: " 사용설명서 " 를 참조하십시오 .

*2: 장착 시

*3: " 멀티미디어 시스템 사용설명서 " 를 참조하십시오 .

■ 스위치

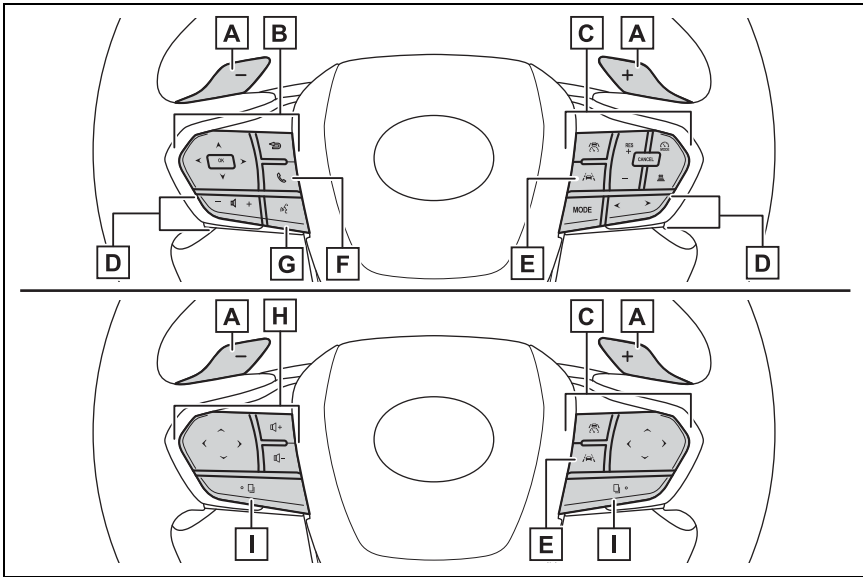


- A** VSC OFF 스위치 *1
- B** P 위치 스위치 P.20
- C** 브레이크 홀드 스위치 P.25
- D** 주차 브레이크 스위치 P.23
 주차 브레이크 체결하기 / 해제하기 P.23
 겨울철 주행 시 주의사항 *1
 경고 버저 / 메시지 *1
- E** 인스트루먼트 패널 조명 조절 스위치 *1
- F** ODO/TRIP 스위치 *1
- G** 운전 위치 기억장치 스위치 *1,2
- H** 파워 백 도어 스위치 *2 P.61
- I** 카메라 스위치 *3
- J** 아웃사이드 미러 스위치 *1
- K** 도어 잠금 스위치 P.51
- L** 파워 윈도우 스위치 P.54
- M** 윈도우 잠금 스위치 *1

*1: " 사용설명서 " 를 참조하십시오 .

*2: 장착 시

*3: " 멀티미디어 시스템 사용설명서 " 를 참조하십시오 .

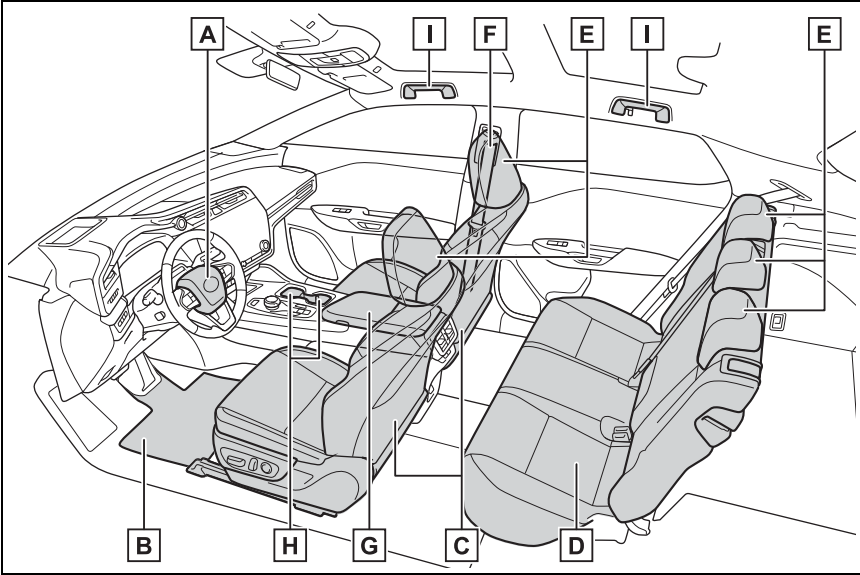


- A** 패들 시프트 스위치P.21
- B** 미터 컨트롤 스위치P.27
- C** 크루즈 컨트롤 스위치
다이나믹 레이더 크루즈 컨트롤 *1
- D** 오디오 리모콘 스위치 *2
- E** LTA (Lane Tracing Assist: 차선 추적 어시스트) 스위치 *1
- F** 전화 스위치 *1,2
- G** 대화 스위치 *2
- H** 오디오 리모콘 스위치 / 전화 스위치 / 대화 스위치 *1,2
- I** 스위치 기능 변경 스위치 *1,2

*1: " 사용설명서 " 를 참조하십시오 .

*2: " 멀티미디어 시스템 사용설명서 " 를 참조하십시오 .

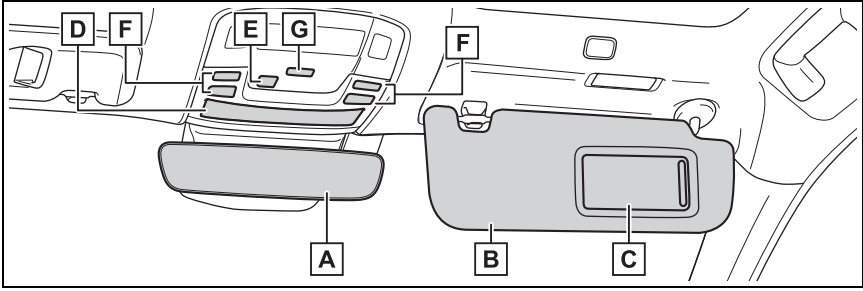
■ 실내



- A** SRS 에어백 *
- B** 플로어 매트 P.9
- C** 프론트 시트 *
- D** 리어 시트 *
- E** 헤드레스트 *
- F** 안전벨트 *
- G** 콘솔 박스 *
- H** 컵 홀더 *
- I** 보조 손잡이 *

*: " 사용설명서 " 를 참조하십시오 .

■ 천장



- A** 룸 미러 *1,2
- B** 선 바이저 *1
- C** 화장용 거울 *1
- D** 보조 박스 *1
- E** 디밍 스위치 *2P.55
- F** 실내등 *1
 개별등 *1,3
- G** 도어 연동 실내등 스위치 *1

*1: " 사용설명서 " 를 참조하십시오 .

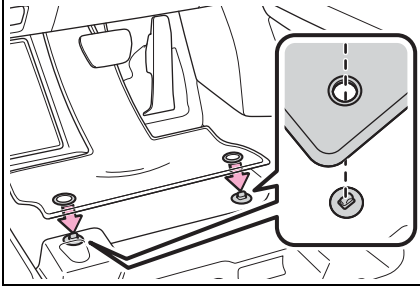
*2: 장착 시

*3: 그림에는 앞쪽만 표시되었지만 뒷쪽에도 장착되어 있습니다 .

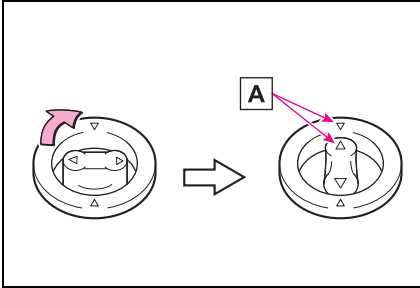
전용 플로어 매트 of 올바른 사용

귀하의 차량과 동일한 모델 및 연식의 차량에 맞추어 제작된 렉스 제조 플로어 매트만을 사용하십시오. 매트를 카펫 위 제자리에 정확히 고정시키십시오.

플로어 매트의 고정



- 1 플로어 매트의 구멍에 고정 후크 (클립) 를 삽입하십시오.



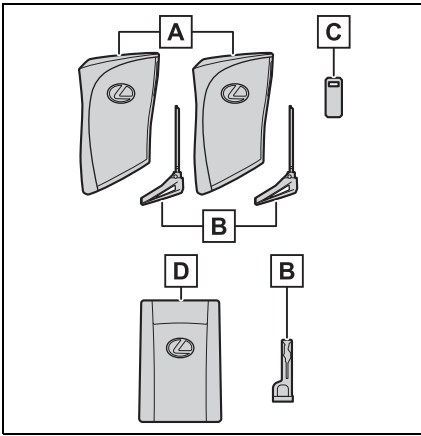
- 2 각 고정 후크 (클립) 의 상단 노브를 돌려 플로어 매트를 바닥에 단단히 고정시키십시오.

항상 △ 표시에 **A** 를 맞추십시오.

고정 후크 (클립) 의 모양은 위의 그림과 다를 수 있습니다.

키의 종류

차량에는 다음과 같은 키가 제공됩니다 .



A 스마트 키

- 스마트 엔트리 및 시동 시스템의 작동
- 리모콘 기능의 작동

B 메카니컬 키

C 키 번호판

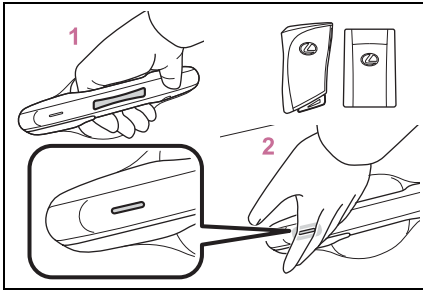
D 카드 키 (스마트 키) (장착 시)

- 스마트 엔트리 및 시동 시스템의 작동

스마트 엔트리 및 시동 시스템

스마트 엔트리 및 시동 시스템을 사용한 도어의 잠금 / 잠금해제

운전자는 스마트 키 (또는 카드 키) 를 주머니 등에 항상 휴대해야 합니다 .



1 도어를 잠금해제하려면 도어 핸들을 잡으십시오 . *

도어를 잠금해제하려면 운전석 도어 핸들을 잡으십시오 . 운전석 도어 핸들을 약 2 초간 잡고 있으면 모든 도어가 잠금해제 됩니다 . 모든 도어를 잠금해제하려면 승객석 도어 핸들을 잡으십시오 . *

반드시 핸들 뒤의 센서를 터치하십시오 .

도어를 잠그고 3 초 동안에는 도어를 잠금해제할 수 없습니다 .

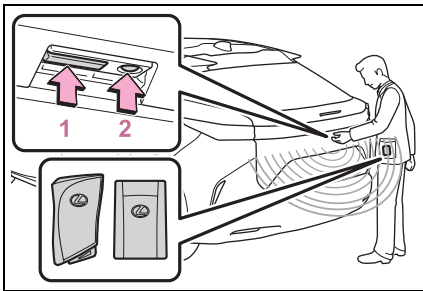
*:도어의 잠금해제 설정을 변경할 수 있습니다 .

2 도어를 잠그려면 잠금 센서 (도어 핸들 표면의 움푹 패인 곳) 를 터치하십시오 .

도어가 확실히 잠겼는지 확인하십시오 .

도어를 잠그면 경보 시스템이 설정됩니다 .

스마트 엔트리 및 시동 시스템을 사용한 백 도어의 잠금 / 잠금해제



1 1 을 누르십시오 .

모든 도어가 잠금해제됩니다 . 단 , 잠긴 후 3 초 이내에는 도어를 잠금해제할 수 없습니다 .

2 2 를 누르십시오 .

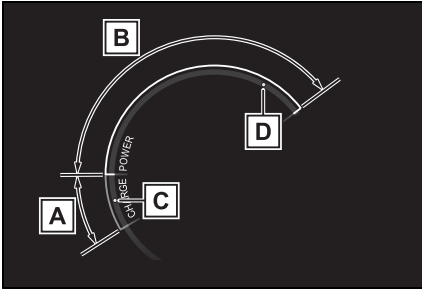
모든 도어가 잠깁니다 . 도어가 확실하게 잠겼는지 확인하십시오 .

스마트 키가 제대로 작동되지 않을 경우, 자세한 사항은 66 페이지를 참조하십시오 .

파워 미터

파워 미터는 EV 시스템 출력 또는 회생 레벨을 표시합니다.

이 그림은 예시이며 차량 사양에 따라 다를 수 있습니다.



A 충전 구역

회생 *1 상태를 나타냅니다.

회생 에너지는 EV 배터리 (트랙션 배터리) 충전에 사용됩니다.

B Power 구역

주행 중 EV 시스템 출력 (가속력) 을 표시합니다.

C 회생 *1 제한 참조 디스플레이 *2

다음과 같은 상황에서는 회생 브레이크가 제한되고 해당 제한 사항이 충전 구역에 표시됩니다.

- 트랙션 배터리의 충전량이 커서 더 이상 재생할 수 없는 경우
- 트랙션 배터리의 온도가 매우 높거나 낮은 경우

D 출력 제한 참조 디스플레이 *2

다음과 같은 상황에서는 출력이 제한되고 해당 제한 사항이 Power 구역에 표시됩니다.

- 트랙션 배터리의 충전량이 작아 더 이상 출력할 수 없는 경우
- 트랙션 배터리의 온도가 매우 높거나 낮은 경우

- *1: 본 사용설명서에서 인용된 "회생"은 차량의 운동 에너지를 전기 에너지로 전환한 상태를 의미합니다.
- *2: 실제 제한 사항은 차량 상태에 따라 다를 수 있습니다.

EV 시스템의 중요 사항

전기 자동차 시스템의 특징

배터리 전기 자동차는 기존의 자동차와 차이가 많습니다 .

트랙션 배터리에 충전된 전기를 사용하여 전기 모터를 구동합니다 . 배터리 전기 자동차는 전기를 사용하여 구동되기 때문에 CO₂(이산화탄소) 및 NOx(질소산화물) 과 같은 배기가스를 전혀 배출하지 않습니다 . 배터리 전기 자동차는 친환경적인 자동차입니다 .

자세한 사항은 " 사용설명서 " 를 참조하십시오 .

충전

배터리 전기 자동차는 외부 전원으로부터 전기를 공급받아 트랙션 배터리에 저장하여 구동합니다 . 공공 충전소뿐만 아니라 가정용 콘센트도 충전에 사용할 수 있습니다 . 절차는 기존의 차량에 주유하는 것과 다릅니다 . 그러므로 , 다음 내용을 잘 읽어 보시기 바랍니다 .

회생 브레이크

다음과 같은 경우 , 운동 에너지를 전기 에너지로 전환시키고 트랙션 배터리의 충전과 함께 감속력을 얻을 수 있습니다 .

- 변속 위치가 D 인 상태에서 주행하는 동안 가속 페달을 놓을 경우
- 변속 위치가 D 인 상태에서 주행하는 동안 브레이크 페달을 밟을 경우

전기 자동차 고유의 소리와 진동

"READY" 표시등이 켜지고 자동차가 실제로 주행 중이더라도 엔진 소리나 진동이 없기 때문에 전기 자동차가 꺼진 것으로 착각하기 쉽습니다 . 안전을 위해 항상 변속 위치를 P 로 전환하고 주차 시 반드시 주차 브레이크를 체결하십시오 .

EV 시스템을 시작하기 전후에 다음과 같은 소리와 진동이 발생할 수 있습니다 . 그러나 다음과 같은 소리 및 (또는) 진동은 오작동의 징후가 아닙니다 .

운전석 도어를 열 때 차량의 전방에서 브레이크 시스템의 작동음이 들릴 수 있습니다 .

- 모터룸 또는 트렁크룸에서 모터 소리가 들릴 수 있습니다 .
- EV 시스템이 시작되거나 정지될 때 모터룸에서 전기 릴레이 소리가 들릴 수 있습니다 .
- 다음과 같은 경우 트랙션 배터리에서 딸깍 소리 또는 낮은 절거덕 소리와 같은 릴레이 작동음이 발생합니다 . :
 - EV 시스템이 시작되거나 중지될 경우
 - 충전이 시작되거나 완료될 경우
 - DC 충전을 사용하여 트랙션 배터리를 충전한 후 처음으로 차량을 주행할 경우

- 브레이크 페달을 밟을 때 또는 가속 페달을 놓을 때 회생 브레이크에서 소리가 날 수 있습니다 .
- 라디에이터에서 쿨링 팬 작동음이 들립니다 .
- 에어컨 시스템 (에어컨 컴프레서 , 블로워 모터) 의 작동음입니다 .

차량 음향 경고 시스템 (AVAS: Acoustic Vehicle Alerting System)(장착 시)

주행 속도에 따라 변화되는 소리를 발생시켜 주변 사람들에게 차량이 접근하고 있음을 경고합니다 . 이 소리는 차량 내부에서 들릴 수 있습니다 . 이 소리는 차량 속도가 약 25 km/h 를 초과하면 정지됩니다 .

EV 시스템 시동하기

스마트 키를 소지하고 있을 때 다음 작동을 수행하면 EV 시스템의 시동을 걸거나 POWER 스위치의 모드를 전환할 수 있습니다 .

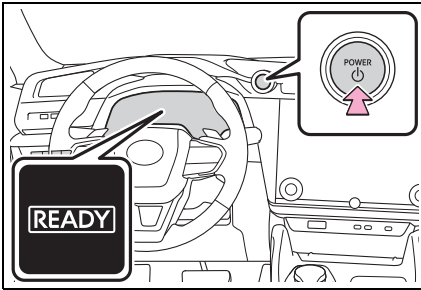
EV 시스템 시동하기

- 1 충전 케이블이 분리되어 있는지 확인하십시오 .**
- 2 주차 브레이크 스위치를 당겨 주차 브레이크가 체결되었음을 확인하십시오 .**
주차 브레이크 표시등이 켜집니다 .
- 3 브레이크 페달을 확실하게 밟으십시오 .**



및 메시지가 멀티 인포메이션 디스플레이에 표시됩니다 . 표시되지 않을 경우 , EV 시스템을 시동할 수 없습니다 .

변속 위치가 N 일 경우 , EV 시스템을 시동할 수 없습니다 . EV 시스템을 시동할 때 변속 위치를 P 로 이동하십시오 .



- 4 POWER 스위치를 짧고 확실하게 누르십시오 .**

POWER 스위치를 작동할 때 한 번 짧게 확실히 눌러주십시오 . 스위치를 길게 누르고 있을 필요는 없습니다 .

"READY" 표시등이 켜질 경우 EV 시스템이 정상적으로 작동합니다 .

"READY" 표시등이 켜질 때까지 계속 브레이크 페달을 밟으십시오 .

EV 시스템의 시동은 어떤 POWER 스위치 모드에서나 걸 수 있습니다 .

- 5 "READY" 표시등이 켜졌는지 확인하십시오 .**

"READY" 표시등이 꺼지면 차량을 움직일 수 없습니다 .

EV 시스템 정지하기

1 차량을 완전히 정차하십시오 .

2 주차 브레이크를 체결하십시오 .

주차 브레이크 표시등이 켜지는지 확인하십시오 .

3 P 위치 스위치를 누르십시오 .

변속 위치 표시등에 P가 나타나고 주차 브레이크 표시등이 켜지는지 확인하십시오 .

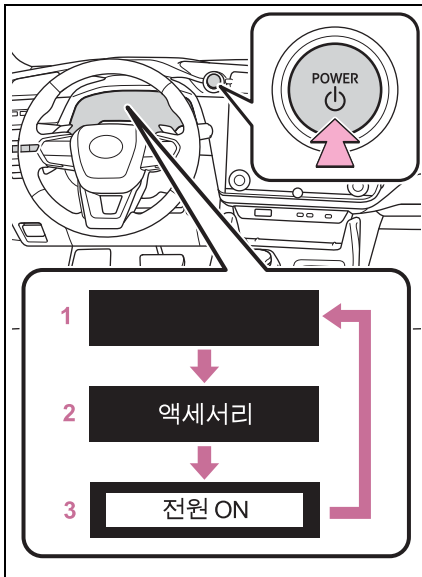
4 POWER 스위치를 짧고 확실하게 누르십시오 .

EV 시스템이 정지하고 미터 디스플레이가 꺼집니다 . (변속 위치 표시등은 미터 디스플레이가 꺼지고 몇 초 후에 꺼짐)

5 브레이크 페달에서 발을 떼고 계기판에 " 액세서리 " 또는 " 전원 ON " 이 나타나지 않음을 확인하십시오 .

POWER 스위치 모드의 변경

브레이크 페달을 밟지 않은 상태에서 POWER 스위치를 누르면 모드를 변경할 수 있습니다 .
(스위치를 누를 때마다 모드가 변경됩니다 .)



1 OFF

비상등을 사용할 수 있습니다 .

2 ACC*

오디오 시스템과 같은 일부 전장품을 사용할 수 있습니다 . 계기판에 " 액세서리 " 가 표시됩니다 .

3 ON

모든 전장품을 사용할 수 있습니다 . 계기판에 " 전원 ON " 이 표시됩니다 .

*: 고객설정 메뉴에서 ACC 모드를 활성화 / 비활성화할 수 있습니다 .

비상 상황에서 차량 정지하기

정상적인 방법으로 차량을 정차시킬 수 없을 경우와 같은 비상 시에만 다음 절차를 사용하여 차량을 정지하십시오 .

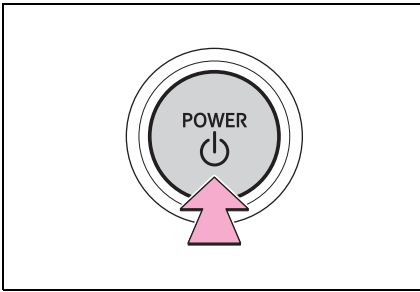
1 양 발을 브레이크 페달 위에 바로 올려놓고 확실하게 밟으십시오 .

브레이크 페달을 반복해서 밟지 마십시오 . 이 경우 , 차량 제동이 더욱 힘들어집니다 .

2 변속 위치를 N 으로 변경하십시오 .

- 변속 위치를 N 으로 변경한 경우 :
속도를 낮춘 후 , 차량을 길가의 안전한 장소에 정차하십시오 .
EV 시스템을 정지하십시오 .
- 변속 위치를 N 으로 변경할 수 없을 경우 :
양 발로 브레이크 페달을 밟아 최대한 차량 속도를 낮추십시오 .
EV 시스템을 정지하려면 POWER 스위치를 2 초 이상 길게 누르거나 3 번 이상 짧게 연속으로 누르십시오 .

3 길가의 안전한 장소에 정차하십시오 .



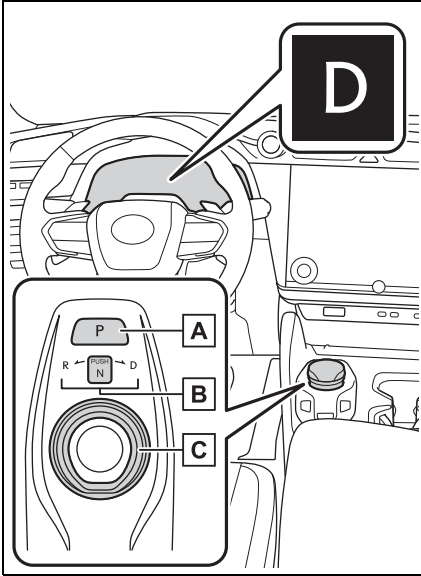
각 변속 위치의 용도

목적과 위치에 따라 변속 위치를 선택하십시오 .

변속 위치	목적 또는 기능
P	차량의 주차 / EV 시스템의 시동
R	후진
N	중립 (동력이 전달되지 않는 상태)
D	일반 주행

변속 위치 변경

변속 위치 표시 및 변속 위치 변경 방법



A P 위치 스위치

차량을 완전히 정차한 후 주차 브레이크를 체결하고 P 포지션 스위치를 누르십시오.

변속 위치가 P로 변경되면 스위치가 점등됩니다.

변속 위치 표시등에 P가 표시되는지 확인하십시오.

B 변속 위치 표시등

• 미터 디스플레이 :

현재 변속 위치가 켜집니다.

• 로터리 시프터 디스플레이 :

현재 변속 위치가 켜집니다.

변속 위치 선택 시 계기판에 있는 변속 위치 표시등을 확인하여 변속 위치가 원하는 위치로 변경되었는지 확인하십시오.

C 로터리 시프터

다이얼 시프터를 부드럽고 확실하게 작동하십시오.

N으로 전환하려면 다이얼 시프터를 누른 상태에서 잠시 기다리십시오.

R 또는 D로 전환하려면 다이얼 시프터를 누른 상태에서 변속 위치 표시기의 화살표에 따라 왼쪽 또는 오른쪽으로 돌리십시오.

각 변속 작동 후에 로터리 시프터 놓아 원래 위치로 복귀시키십시오.

P에서 N, D 또는 R로, N, D 또는 R에서 P로, D에서 R로, R에서 D로 변속할 경우 브레이크 페달을 밟고 차량이 정지되어 있는지 확인하십시오.

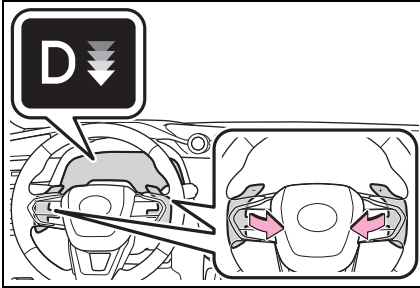
회생 제동력 변경

패들 시프트 스위치를 작동하면 가속 페달에서 발을 떼거나 브레이크 페달을 밟았을 때 일정한 회생 제동력으로 주행할 수 있습니다 .



회생 제동력 선택

회생 제동력 선택을 사용하여 주행하려면 변속 위치를 D 로 하고 "-" 또는 "+" 패들 시프트 스위치를 작동하십시오 .

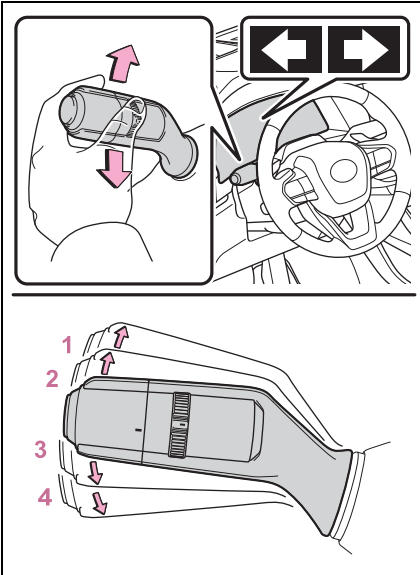
그런 다음 "-" 및 "+" 패들 시프트 스위치를 작동하여 회생 제동력을 선택할 수 있습니다 .



일반 D 위치 주행으로 돌아가려면 "+" 패들 시프트 스위치를 일정 시간 동안 유지하십시오 .

- 회생 제동력은 4 단계로 선택할 수 있습니다 .
- 멀티 인포메이션 디스플레이에서  (회생 제동력 표시등) 의 화살표 () 수량이 많을수록 회생 제동력이 강해집니다 .

좌회전 / 우회전 또는 차선 변경 시의 작동



- 1** 1 위치로 레버를 이동하십시오 .
오른쪽 방향 지시등이 깜박입니다 .
- 2** 2 위치로 레버를 이동한 후 놓으십시오 .
오른쪽 신호가 3 번 깜박입니다 .
- 3** 3 위치로 레버를 이동한 후 놓으십시오 .
왼쪽 신호가 3 번 깜박입니다 .
- 4** 4 위치로 레버를 이동하십시오 .
왼쪽 방향 지시등이 깜박입니다 .

주차

- 1 브레이크 페달을 밟아 차량을 완전히 정지시키십시오 .
- 2 주차 브레이크가 해제된 경우 , 주차 브레이크를 체결하십시오 .
- 3 변속 위치를 P 로 이동하십시오 .
변속 위치 표시등에 P 가 나타나고 주차 브레이크 표시등이 켜지는지 확인하십시오 .
- 4 POWER 스위치를 눌러 EV 시스템을 끄십시오 .
- 5 천천히 브레이크 페달에서 발을 떼십시오 .
- 6 반드시 스마트 키를 소지하고 있는지 확인하고 도어를 잠그십시오 .

언덕에 주차할 경우 , 필요에 따라 바퀴에 고임목을 대십시오 .

주차 브레이크 작동

주차 브레이크는 자동 (자동 모드) 또는 수동 (수동 모드) 으로 체결하거나 해제할 수 있습니다 . 자동 모드에서는 로터리 시프터의 작동에 따라 주차 브레이크가 자동으로 체결되거나 해제됩니다 . 또한 자동 모드에서 주차 브레이크를 수동으로 체결하거나 해제할 수 있습니다 .

주차 브레이크 자동 체결 / 해제 (자동 모드)

■ 자동 모드 켜기

차량이 정지한 상태에서 멀티 인포메이션 디스플레이에 메시지가 나타날 때까지 주차 브레이크 스위치를 길게 당기십시오 .

자동 모드가 켜져 있을 경우 , 주차 브레이크가 다음과 같이 작동합니다 .

- 변속 위치를 P 에서 다른 위치로 이동하면 주차 브레이크가 해제되고 주차 브레이크 표시등이 꺼집니다 .
- 변속 위치를 P 로 이동하면 주차 브레이크가 체결되고 주차 브레이크 표시등이 켜집니다 .

차량을 정지하고 브레이크 페달을 밟은 상태에서 다이얼 시프트와 P 위치 스위치를 작동하십시오 .

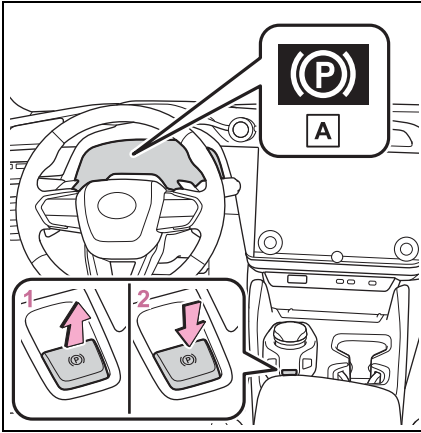
로터리 시프터가 너무 빨리 움직이면 자동 기능이 작동하지 않을 수 있습니다 . 이런 경우에는 수동으로 주차 브레이크를 체결하십시오 .

■ 자동 모드 끄기

차량이 정지되고 브레이크 페달을 밟은 상태에서 , 버저가 울리고 멀티 인포메이션 디스플레이에 메시지가 나타날 때까지 주차 브레이크 스위치를 길게 누르십시오 .

주차 브레이크 수동 체결 / 해제 (수동 모드)

주차 브레이크를 수동으로 체결하거나 해제할 수 있습니다.



A 주차 브레이크 표시등

1 주차 브레이크를 체결하려면 스위치를 당기십시오.

주차 브레이크 표시등이 켜집니다.

비상시 및 주행 중 주차 브레이크를 작동해야 할 경우, 주차 브레이크 스위치를 길게 당기십시오.

2 주차 브레이크를 해제하려면 스위치를 누르십시오.

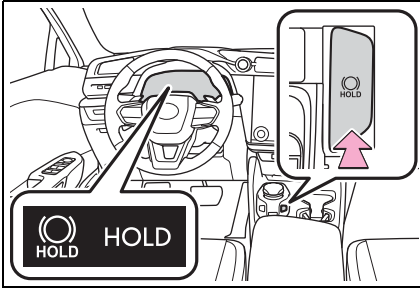
- 브레이크 페달을 밟으면서 주차 브레이크 스위치를 작동하십시오.
- 주차 브레이크 자동 해제 기능을 사용하면, 가속 페달을 밟아 주차 브레이크를 해제할 수 있습니다. 이 기능을 사용할 경우, 가속 페달을 천천히 밟으십시오.

주차 브레이크 표시등이 꺼지는지 반드시 확인하십시오.

만일 표시등이 점멸하면 스위치를 다시 조작하십시오.

브레이크 홀드 시스템

브레이크 홀드 시스템은 시스템이 켜진 상태에서 변속 위치가 D 또는 N에 있을 때 브레이크 페달을 밟아 차량을 정지시켰을 경우 제동을 가한 상태가 유지됩니다. 변속 위치가 D인 상태에서 가속 페달을 밟으면 시스템은 제동을 해제하고 차량이 부드럽게 출발합니다.



브레이크 홀드 시스템 켜기

브레이크 홀드 대기 표시등 (녹색)이 켜집니다. 브레이크 홀드 시스템이 작동되는 동안 브레이크 홀드 작동 표시등 (황색)이 켜집니다.

디스플레이의 기능

멀티 인포메이션 디스플레이 (헤드업 디스플레이 미장착 차량)

다양한 주행 관련 정보를 표시할 수 있습니다 . 상황에 따라 경고 또는 조연 팝업 디스플레이도 표시됩니다 .

■ 항목 디스플레이 영역에 표시되는 항목

멀티 인포메이션 디스플레이에서 메뉴 아이콘을 선택하면 다음 항목을 표시할 수 있습니다 .



주행 정보 디스플레이



링크된 내비게이션 시스템 디스플레이



링크된 오디오 시스템 디스플레이



주행 보조 시스템 정보 디스플레이



경고 메시지

멀티 인포메이션 디스플레이 (헤드업 디스플레이 장착 차량)

다양한 주행 관련 정보를 표시할 수 있습니다 . 상황에 따라 경고 또는 조연 팝업 디스플레이도 표시됩니다 .

■ 항목 디스플레이 영역에 표시되는 항목

다음의 항목을 표시할 수 있습니다 .

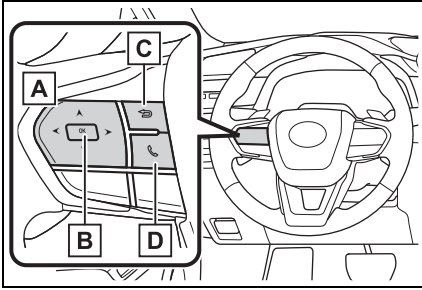
- 주행 정보 1
- 주행 정보 2
- 링크된 오디오 시스템 디스플레이
- 링크된 내비게이션 시스템 디스플레이 *
- 주행 정보 디스플레이 *
- 공백 (항목 없음)

*: 디스플레이 모드가 최대값을 표시하도록 설정된 경우 헤드업 디스플레이에 표시됩니다 .

디스플레이 항목

미터 / 디스플레이의 작동

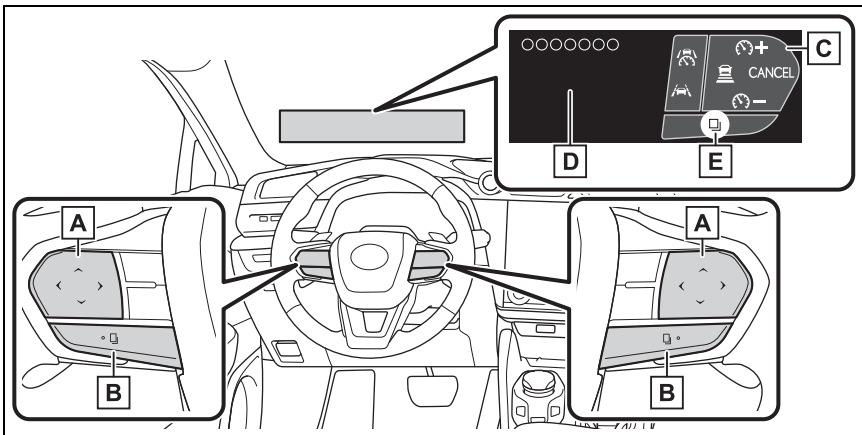
▶ 헤드업 디스플레이 미장착 차량



- A** < / > : 메뉴 아이콘 선택
▲ / ▼ : 표시되는 내용의 변경 , 화면 스크롤 업 / 다운 및 커서 위 / 아래 이동
- B** 엔터 / 설정
- C** 이전 화면으로 복귀
- D** 시작 / 전화 받기

핸즈프리 시스템과 링크되어 발신 또는 수신 통화가 표시됩니다 . 핸즈프리 시스템에 대한 자세한 내용은 " 멀티미디어 시스템 사용설명서 " 를 참조하십시오

▶ 헤드업 디스플레이 장착 차량



A 각 스위치의 기능은 조건 및 설정에 따라 다릅니다 .

스위치를 터치하면 헤드업 디스플레이에 각 스위치의 기능이 표시됩니다 . 헤드업 디스플레이가 꺼져 있거나 헤드업 디스플레이에 항목을 표시할 수 없을 경우 멀티 인포메이션 디스플레이에 기능이 표시됩니다 .

또한 센터 디스플레이에서 각 스위치의 선호 기능을 설정할 수 있습니다 .

B 스위치를 누를 때마다 기능이 변경됩니다 .

C 스위치 아이콘 표시

각 스위치의 아이콘이 표시됩니다. 터치한 스위치가 강조됩니다. (E)

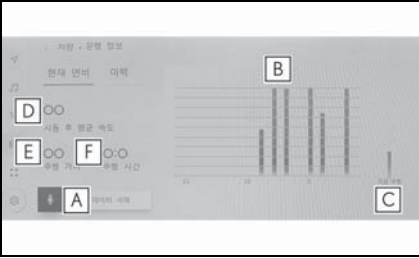
D 스위치 기능 안내 표시

터치된 스위치 기능의 안내가 표시됩니다.

현재 소비 전력 / 이력 화면

센터 디스플레이에 소비 전력 정보를 표시할 수 있습니다.

■ 현재 연비 화면



A 이력 데이터 재설정

B 이전 15 분 소비 전력

C 현재 전력 소비

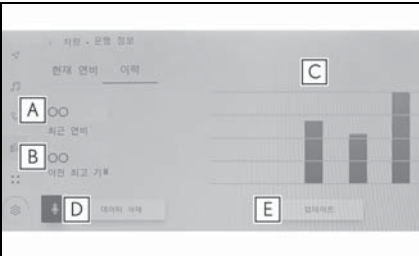
D EV 시스템 시동 후 평균 차량 속도

E 주행 거리

F EV 시스템 시동 후 경과 시간

표시된 평균 소비 전력은 참고로 사용하십시오. 그림은 예시의 하나로서, 실제 상황과 다소 차이가 있을 수 있습니다.

■ 소비 전력 이력 화면



A 최근 소비 전력

B 이전 최고 소비 전력


C 이전 소비 전력 기록

D 이력 데이터 재설정

E 최근 소비 전력 데이터 업데이트

표시된 평균 소비 전력은 참고로 사용하십시오. 그림은 예시의 하나로서, 실제 상황과 다소 차이가 있을 수 있습니다.


센터 디스플레이의 소비 전력 / 이력 화면 표시

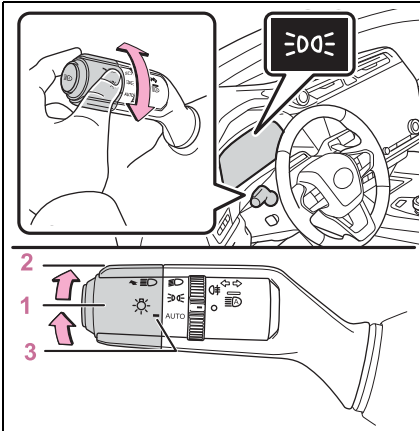
- 1 메인 메뉴의  를 선택하십시오 .
- 2 " 운행 정보 " 를 선택하십시오 .
- 3 " 현재 연비 " 또는 " 이력 " 을 선택하십시오 .

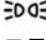

헤드램프의 사용

헤드램프는 수동 또는 자동으로 작동할 수 있습니다.

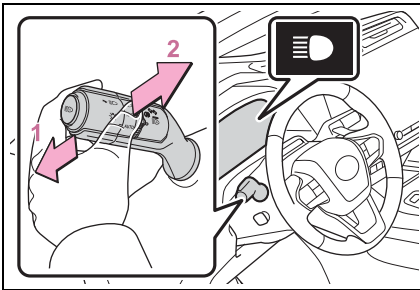
헤드램프 ON/OFF

다음과 같이  스위치를 작동하여 조명을 켜십시오.



- 1  프론트 위치등, 미등, 번호판등 및 인스트루먼트 패널 조명이 켜집니다.
- 2  헤드램프 및 위의 모든 조명이 켜집니다.
- 3 AUTO 헤드램프, 주간 주행등(DRL) 및 위의 모든 조명이 자동으로 켜지고 꺼집니다.

헤드램프 상향등 켜기

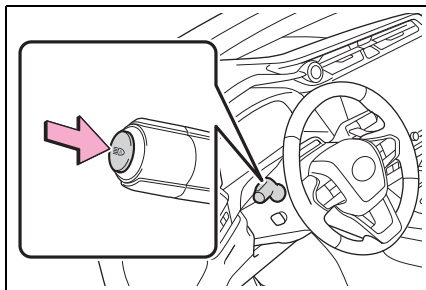


- 1 헤드램프가 켜진 상태에서 레버를 전방으로 미십시오.
헤드램프 상향등이 켜집니다.
헤드램프 상향등을 끄려면 레버를 원래의 위치로 당기십시오.
- 2 레버를 뒤로 당겼다 놓으십시오.
상향등이 한 번 점멸합니다.
헤드램프 상향등은 헤드램프가 끈 상태에서 이 방식으로 켤 수 있습니다.

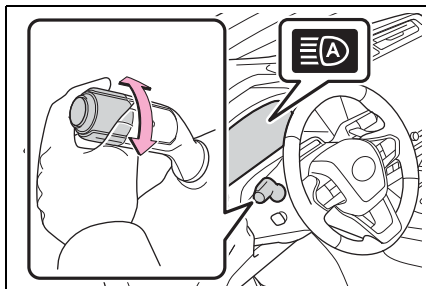
AHS(Adaptive High-beam System: 어댑티브 상향등 시스템) (장착 시)

어댑티브 상향등 시스템은 윈드실드 상단의 뒷쪽에 위치한 카메라를 사용하여 전방 차량 조명 및 가로등의 밝기를 감지하고 헤드램프의 조도 분배를 자동으로 제어합니다.

어댑티브 상향등 시스템의 사용



- 1 어댑티브 상향등 시스템 스위치를 누르십시오.

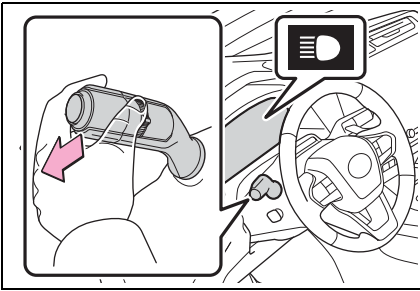


- 2 헤드램프 스위치를 AUTO 또는  위치로 돌리십시오.

헤드램프 스위치 레버가 하향등 위치에 있으면 AHS가 활성화되고 AHS 표시등이 켜집니다.

상향등을 수동으로 ON/OFF 하기

■ 상향등으로 변경

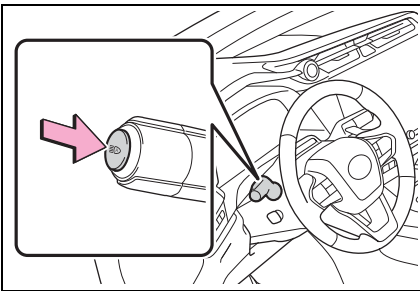


레버를 앞으로 미십시오 .

AHS 표시등이 꺼지고 상향등 표시등이 켜집니다 .

어댑티브 상향등 시스템을 다시 활성화하려면 레버를 원래 위치로 당기십시오 .

■ 하향등으로 변경

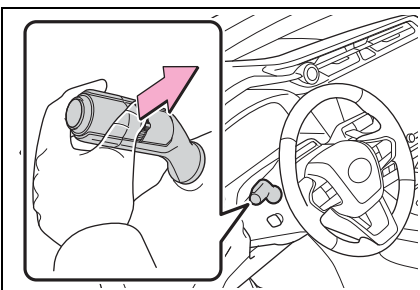


어댑티브 상향등 시스템 스위치를 누르십시오 .

AHS 표시등이 꺼집니다 .

어댑티브 상향등 시스템을 다시 작동하려면 스위치를 누르십시오 .

일시적으로 하향등으로 전환



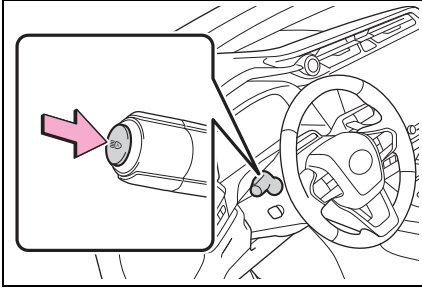
레버를 뒤쪽으로 당겼다가 원래 위치로 복귀하십시오 .

레버를 당기는 동안에는 상향등이 켜지지만 레버를 원래의 위치로 복귀한 후에는 하향등이 일정 시간 켜집니다 . 이 후 , AHB 시스템이 작동합니다 .

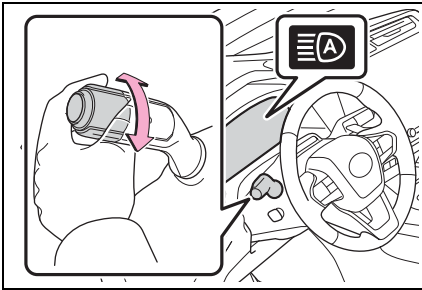
AHB (Automatic High Beam: 자동 상향등) (장착 시)

자동 상향등은 윈드실드 상단의 뒷쪽에 위치한 전방 카메라를 사용하여 전방 차량 조명 및 가로등의 밝기를 감지하고 헤드램프의 상향등과 하향등을 자동으로 전환합니다.

자동 상향등 시스템의 사용



1 자동 상향등 스위치를 누르십시오.

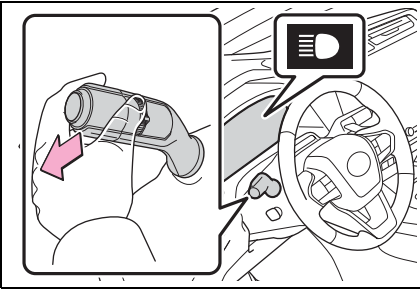


2 헤드램프 스위치를 AUTO 또는  위치로 돌리십시오.

헤드램프 스위치 레버가 하향등 위치에 있으면 AHB 시스템이 활성화되고 AHB 표시등이 켜집니다.

상향등을 수동으로 ON/OFF 하기

■ 상향등으로 변경

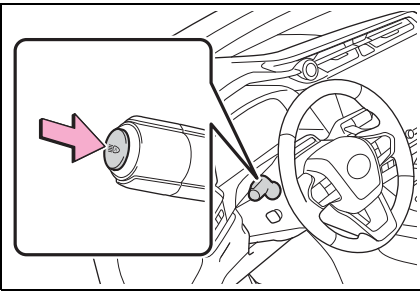


레버를 앞으로 미십시오 .

AHB 표시등이 꺼지고 상향등 표시등이 켜집니다 .

자동 상향등 시스템을 다시 작동하려면 레버를 원래의 위치로 당기십시오 .

■ 하향등으로 변경

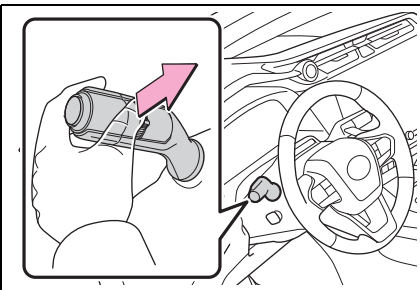


자동 상향등 스위치를 누르십시오 .

AHB 표시등이 꺼집니다 .

자동 상향등 시스템을 다시 작동하려면 스위치를 누르십시오 .

일시적으로 하향등으로 전환




레버를 뒤쪽으로 당겼다가 원래 위치로 복귀하십시오 .

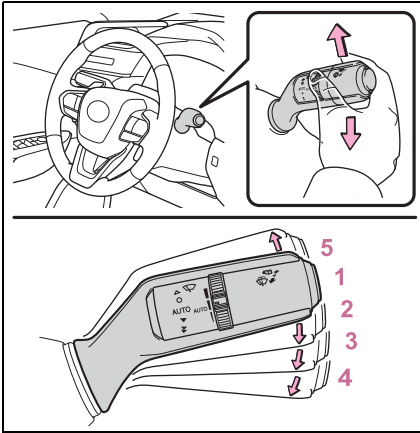
레버를 당기는 동안에는 상향등이 켜지만 레버를 원래의 위치로 복귀한 후에는 하향등이 일정 시간 켜집니다 . 이 후 , 자동 상향등 시스템이 작동합니다 .

우천 시 가시성 확보

와이퍼 레버를 작동하여 와이퍼의 작동을 수동과 자동으로 전환하거나 워셔를 작동하십시오 .

프론트 와이퍼의 사용

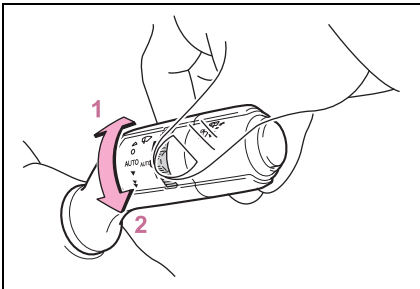
다음과 같이  레버를 작동하여 와이퍼 또는 워셔를 작동하십시오 . :



- 1 ○ 끄기
- 2 AUTO 레인 센싱 작동
센서가 비를 감지하면 와이퍼가 자동으로 작동합니다 . 이 시스템은 빗물의 양과 차량 속도에 따라 와이퍼의 속도를 자동으로 조절합니다 .
- 3 ▼ 저속 작동
- 4 ▼ 고속 작동
- 5 △ 일시 작동

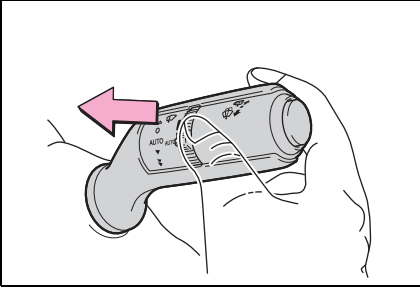
와이퍼의 속도 변경

AUTO를 선택할 경우 센서가 비를 감지할 때 와이퍼가 자동으로 작동합니다 . 이 시스템은 강우량과 차량 속도에 따라 와이퍼의 타이밍이 자동으로 조절됩니다 .



- 1 감도 증가
- 2 감도 감소

프론트 워셔의 사용



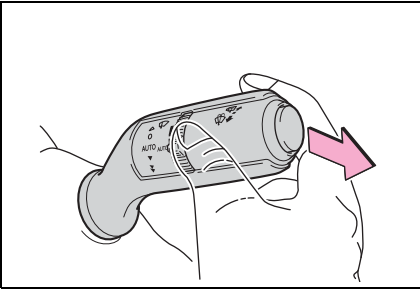
레버를 당기십시오.

프론트 와이퍼 및 워셔가 작동합니다.

프론트 워셔가 분사된 후 프론트 와이퍼가 자동으로 두 번 작동합니다.

헤드램프 클리너 장착 차량 : 헤드램프를 켜 상태에서 레버를 당기면 헤드램프 클리너가 한 번 작동합니다. 이 후, 레버를 5 번째 당길 때마다 헤드램프 클리너가 작동됩니다.


후방 카메라 워셔의 사용

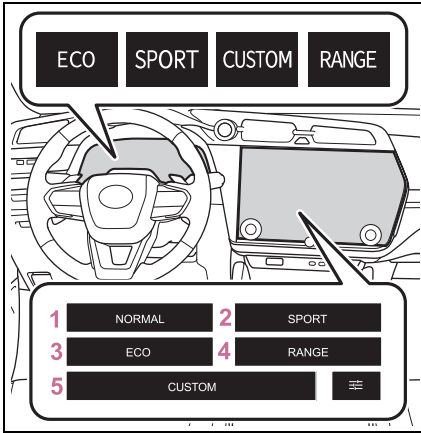


레버를 미십시오.

렉서스 주차 보조 모니터용 카메라를 청소하십시오.

주행 모드 변경하기

- 1 센터 디스플레이의 를 선택하십시오 .
- 2 " 주행 모드 " 를 선택하십시오 .
- 3 주행 모드를 선택하십시오 .



1 Normal(일반) 모드

2 Sport(스포츠) 모드

Sport(스포츠) 모드를 선택하면 Sport 모드 표시등이 켜집니다 .

3 Eco(에코) 주행 모드


Eco(에코) 주행 모드를 선택하면 Eco 주행 모드 표시등이 켜집니다 .

4 Range(레인지) 모드

Range(레인지) 모드를 선택하면 Range 모드 표시등이 켜집니다 .

5 Custom(고객설정) 모드

Custom(고객설정) 모드를 선택하면 Custom 모드 표시등이 켜집니다 .

Custom 모드 설정을 변경하려면 를 선택하십시오 .

멀티미디어 시스템의 기본 작동

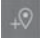



지도 이동하기

지도를 이동할 수 있으며 터치 포인트를 지도 화면의 중심으로 설정할 수 있습니다 .

지도에서 한 지점을 터치하십시오 .

- 지도 화면의 중앙이 터치된 지점으로 이동합니다 .



- POI 에 대한 정보를 사용할 수 있을 경우 이 정보를 터치하면 표시됩니다 .
- 지도를 임의의 지점으로 스크롤한 후  를 터치하면 해당 지점을 새로운 목적지 또는 경유지로 설정할 수 있습니다 .
- 지도를 임의의 지점으로 스크롤한 후  를 터치하면 해당 지점을 즐겨찾기로 설정할 수 있습니다 .
- 차량의 현재 위치로 돌아가려면  또는  를 터치하십시오 .


화면을 터치, 드래그, 플리크하여 지도를 스크롤할 수 있습니다.

스마트폰 또는 통신 장치의 연결

멀티미디어 시스템에서 Bluetooth® 장치 등록하기

핸즈프리 통화나 Bluetooth® 오디오를 사용하려면 핸드폰이나 휴대장치를 등록해야 합니다. 등록이 완료되면 멀티미디어 시스템을 시작할 때마다 Bluetooth® 가 자동으로 연결됩니다.

Apple CarPlay/Android Auto 장치가 USB 를 통해 연결되면 장치가 자동으로 Bluetooth® 장치로 등록됩니다.

Bluetooth® 장치가 연결되어 있지 않을 경우, 스티어링 휠 스위치의  을 길게 눌러 등록 화면을 표시할 수 있습니다.

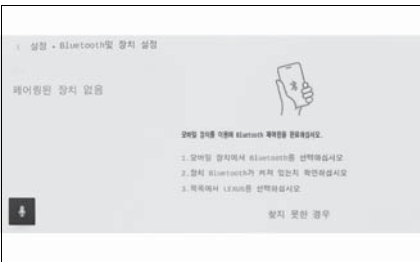
1 메인 메뉴에서  를 터치하십시오.

2 서브 메뉴의 "Bluetooth 및 장치설정" 을 터치하십시오.

등록된 장치가 없으면 4 단계로 진행하십시오.

3 "다른 장치 추가" 를 터치하십시오.

장치가 멀티미디어 시스템에 연결되어 있는 동안 장치 연결 해제를 위한 확인 화면이 표시될 수 있습니다. 등록을 수행하려면 장치를 분리하십시오.



4 "찾지 못한 경우" 를 터치하십시오.

5 메인 영역에서 등록할 장치를 터치하십시오.

- 장치 이름 대신 Bluetooth® 주소가 표시될 수 있습니다.
- 메인 영역에 등록할 장치가 표시되지 않을 경우 Bluetooth® 장치에서 등록을 시도하십시오.
- Bluetooth® 장치의 일부 모델은 Bluetooth® 장치에 특정 화면이 표시되지 않는 한 장치 목록에 표시되지 않을 수 있습니다. 자세한 내용은 Bluetooth® 장치의 사용설명서를 참조하십시오.

6 표시된 PIN 코드가 Bluetooth® 장치에 표시된 PIN 코드와 일치하는지 확인한 다음 "확인" 을 터치하십시오 .

- 일부 Bluetooth® 장치는 등록을 완료하기 위해 작동이 필요할 수 있습니다 .
- 기본 장치 설정이 표시될 수 있습니다 . 화면 안내에 따라 작동하십시오 .
- Apple CarPlay 설정이 표시될 수 있습니다 . 사용이 활성화되면 Apple CarPlay 화면이 표시 됩니다 .
- 연결이 완료되었다는 메시지가 표시되고 서브 메뉴에 등록된 Bluetooth® 장치의 이름이 표 시됩니다 .
- 작업 실패 화면이 표시되면 화면의 작업 지시를 따르십시오 .

■ Bluetooth® 장치에서 등록하기

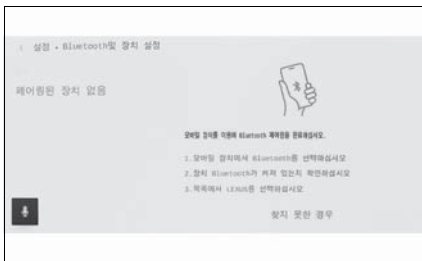
멀티미디어 시스템으로 검색하여 Bluetooth® 장치를 찾을 수 없을 경우 , Bluetooth® 장치에서 멀티 미디어 시스템을 검색하여 등록하십시오 .

1 메인 메뉴에서  를 터치하십시오 .

2 서브 메뉴의 "Bluetooth 및 장치설정" 을 터치하십시오 .

3 " 다른 장치 추가 " 를 터치하십시오 .

장치가 멀티미디어 시스템에 연결되어 있는 동안 장치 연결 해제를 위한 확인 화면이 표시될 수 있습니다 . 등록을 수행하려면 장치를 분리하십시오 .



4 사용할 Bluetooth® 장치에서 멀티미디어 시 스템을 등록하십시오 .

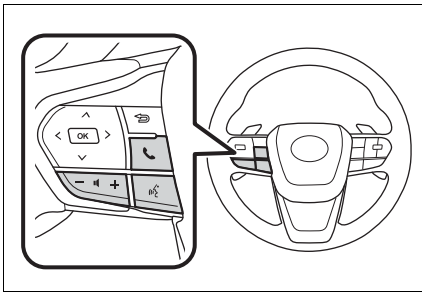
- Bluetooth® 장치의 작동 절차에 따라 작동을 수행하십시오 .
- Bluetooth® 장치에서 등록을 수행하기 전에 이 Bluetooth® 연결 화면을 표시해야 합니다 .

5 표시된 PIN 코드가 Bluetooth® 장치에 표시된 PIN 코드와 일치하는지 확인한 다음 "확인"을 터치하십시오 .

- 일부 Bluetooth® 장치는 등록을 완료하기 위해 작동이 필요할 수 있습니다 .
- 기본 장치 설정이 표시될 수 있습니다 . 화면 안내에 따라 작동하십시오 .
- Apple CarPlay 설정이 표시될 수 있습니다 . 사용이 활성화되면 Apple CarPlay 화면이 표시됩니다 .
- 연결이 완료되었다는 메시지가 표시되고 서브 메뉴에 등록된 Bluetooth® 장치의 이름이 표시됩니다 .
- 작업 실패 화면이 표시되면 화면의 작업 지시를 따르십시오 .

■ 스티어링 스위치로 작동 (A 타입)

일부 핸즈프리 통화 기능은 전화 수신 또는 발신과 같이 스티어링 스위치에서 작동할 수 있습니다 . 스티어링 스위치의 기능은 멀티미디어 시스템의 상태에 따라 달라집니다 . (차량의 사양에 따라 스위치의 모양이 다를 수 있습니다 .)



- 필요에 따라 스위치를 작동하십시오 .
"+" 스위치
벨소리 볼륨 또는 수신기 볼륨을 높입니다 .
연속하여 조절하려면 길게 누르십시오 .
"- " 스위치
벨소리 볼륨 또는 수신기 볼륨을 줄입니다 .
연속하여 조절하려면 길게 누르십시오 .

☎ 스위치

음성 명령을 사용하여 전화를 걸 수 있습니다 .

음성 명령을 종료하려면 통화 스위치를 길게 누르십시오 .

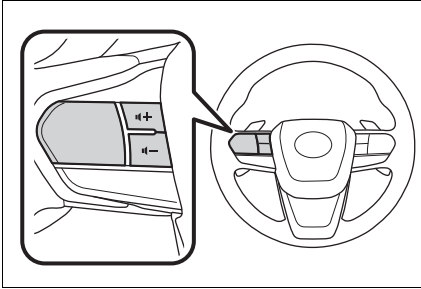
☎ 스위치

- 멀티미디어 시스템이 전화 화면이 아닌 다른 화면을 보여줄 경우 , 통화 기록 화면이 표시됩니다 .
- 멀티미디어 시스템에 ☎가 표시된 전화 화면이 나타나면 전화를 거십시오 .
- 멀티미디어 시스템에 ☎가 표시된 전화 화면이 나타나지 않을 경우 이력 화면이 표시됩니다 .
- 전화 발신 중 또는 통화 중 통화를 종료합니다 .
- 전화 수신 중 또는 통화 대기 중 전화를 받습니다 .

■ 스티어링 스위치로 작동 (B 타입)

일부 핸즈프리 통화 기능은 전화 수신 또는 발신과 같이 스티어링 스위치에서 작동할 수 있습니다 . 스티어링 스위치의 기능은 멀티미디어 시스템의 상태에 따라 달라집니다 . (차량의 사양에 따라 스위치의 모양이 다를 수 있습니다 .)

스티어링 스위치는 정전기 방식입니다 . 스위치를 터치하면 스위치가 작동합니다 . 표시되는 스위치 기능과 위치는 차량 및 멀티미디어 시스템의 상태에 따라 달라집니다 .



● 필요에 따라 스위치를 작동하십시오 .

🔊+ 스위치

벨소리 볼륨 또는 수신기 볼륨을 높입니다 .

연속하여 조절하려면 길게 누르십시오 .

🔊- 스위치

벨소리 볼륨 또는 수신기 볼륨을 줄입니다 .

연속하여 조절하려면 길게 누르십시오 .

🔊 스위치

음성 명령을 사용하여 전화를 걸 수 있습니다 .

음성 명령을 종료하려면 통화 스위치를 길게 누르십시오 .

☎ 스위치


- 멀티미디어 시스템이 전화 화면이 아닌 다른 화면을 보여줄 경우 , 통화 기록 화면이 표시됩니다 .
- 멀티미디어 시스템에 ☎가 표시된 전화 화면이 나타나면 전화를 거십시오 .
- 멀티미디어 시스템에 ☎가 표시된 전화 화면이 나타나지 않을 경우 이력 화면이 표시됩니다 .
- 통화 중에 통화를 변경하거나 통화를 보류합니다 .
- 전화 수신 중 또는 통화 대기 중 전화를 받습니다 .

🔇 스위치

- 전화 발신 중 또는 통화 중 통화를 종료합니다 .
- 수신 통화 / 통화 대기의 통화를 거부합니다 .

통화 이력으로 전화 걸기

통화 이력에 발신 또는 수신 통화로 기록된 전화번호로 전화를 걸 수 있습니다 .

- 1 메인 메뉴에서  를 터치하십시오 .
- 2 서브 메뉴의 " 최근 통화 기록 " 을 터치하십시오 .




- 3 연락처를 선택하십시오 .

연락처에 등록되지 않은 전화번호는 그대로 표시됩니다 .

- 4 원하는 전화번호를 터치하십시오 .

즐거찾기 목록에서 전화 걸기

즐거찾기에 연락처를 추가하여 즐겨찾기 목록에서 전화를 걸 수 있습니다 .


- 1 메인 메뉴에서  를 터치하십시오 .
- 2 서브 메뉴의 " 즐겨찾기 " 를 터치하십시오 .



- 3 즐겨찾기 목록에서 통화할 상대를 선택하십시오 .
- 4 원하는 전화번호를 터치하십시오 .

연락처에서 전화 걸기

멀티미디어 시스템에 등록된 연락처로 전화를 걸 수 있습니다 .

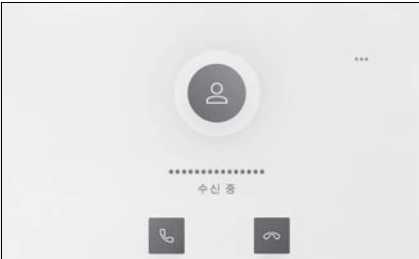
- 1 메인 메뉴에서  를 터치하십시오 .
- 2 서브 메뉴의 " 연락처 " 를 터치하십시오 .
- 3 연락처를 선택하십시오 .





- 4 원하는 전화번호를 터치하십시오 .

전화 받기

전화가 오면 벨소리가 울리고 전화 수신 화면이나 전화 수신 알람이 표시됩니다 . 음성 제어 시스템 설정의 " 음성 지원 " 이 켜져 있을 경우 , 전화가 수신되면 음성 제어 시스템이 시작됩니다 .

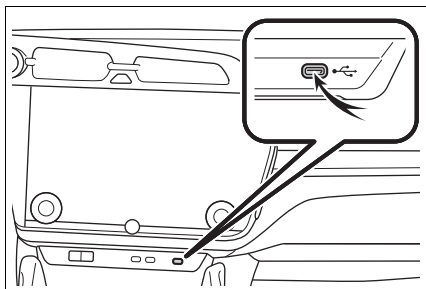


- 다음 중 하나를 수행하여 전화에 응답하십시오 .
 -  를 터치하십시오 .
 - 스티어링 스위치의  스위치를 누르십시오 .
 - 음성 명령을 말하면 음성 명령 시스템으로 전화를 받을 수 있습니다 .

USB 포트의 연결

스마트폰 또는 휴대용 플레이어와 같은 장치를 연결하십시오 .

- USB 케이블을 포트에 연결하십시오 .



USB 플래시 드라이브를 연결할 경우 USB 포트에 직접 연결하십시오 .

렉서스 클라이밋 컨시어지

에어컨 시스템의 설정 온도, 외부 온도, 실내 온도 등에 따라 클라이밋 컨트롤 시트가 자동으로 제어됩니다. 렉서스 클라이밋 컨시어지를 사용하면 각 시스템을 조작하지 않아도 쾌적한 상태를 유지할 수 있습니다.

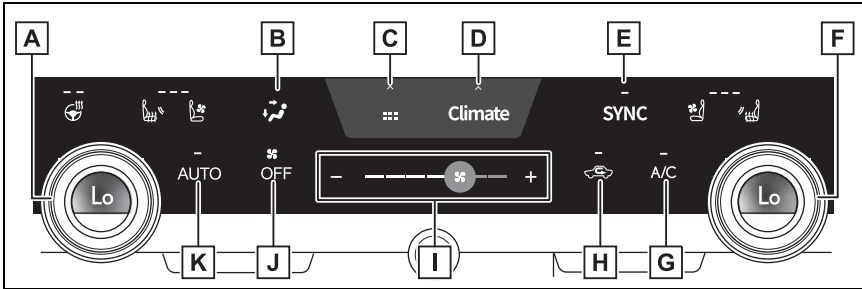
렉서스 클라이밋 컨시어지 켜기

렉서스 클라이밋 컨시어지는 에어컨 시스템의 "AUTO" 와 함께 작동합니다.

- 1 옵션 화면 스위치를 선택하십시오.**
- 2 "클라이밋 컨시어지" 스위치를 선택하십시오.**
- 3 "AUTO" 스위치를 켜십시오.**

에어컨 조절

옵션 화면 스위치



A 좌측 온도 조절 스위치

B 송풍 모드 조절 스위치

C 옵션 화면 스위치

D 바로가기 화면 스위치

다양한 기능에 대한 바로가기 아이콘을 표시하려면 선택하십시오 .

E "SYNC" 스위치

F 우측 온도 조절 스위치

G "A/C" 스위치

H 외기 / 내기 모드 스위치

I 팬 속도 조절 스위치

J "OFF" 스위치

K "AUTO" 스위치

■ 온도 조절

온도 조절 다이얼을 시계 방향으로 돌리면 온도가 올라가고 다이얼을 시계 반대 방향으로 돌리면 온도가 내려갑니다 .

"SYNC" 스위치의 표시등이 켜지면 앞승객석측의 온도 설정이 운전석의 설정과 같아집니다 .

"SYNC" 스위치의 표시등이 꺼진 상태에서 "SYNC" 스위치를 켜면 "SYNC" 스위치 표시등이 켜지고 앞승객석측의 온도 설정이 운전석의 온도 설정과 같아집니다 .

앞승객석측 온도 조절 스위치를 작동하면 "SYNC" 스위치의 표시등이 꺼지고 앞승객석의 온도 설정을 조절할 수 있습니다 .

"A/C" 스위치의 표시등이 꺼지면 송풍 및 히터를 사용할 수 있습니다 .

■ 팬 속도 설정

팬 속도를 높이려면 "+" 팬 속도 조절 스위치를 선택하거나 팬 속도 조절 스위치 아이콘을 오른쪽으로 미십시오 . 팬 속도를 낮추려면 "-" 팬 속도 조절 스위치를 선택하거나 팬 속도 조절 스위치의 아이콘을 왼쪽으로 미십시오 .

팬을 끄려면 "OFF" 스위치를 선택하십시오 .

"-" 팬 속도 조절 스위치를 길게 누르거나 팬 속도 조절 스위치의 아이콘을 가장 왼쪽으로 밀고 있어도 팬을 정지시킬 수 있습니다 .

■ 송풍 모드 변경

송풍 모드 조절 스위치를 선택하십시오 .

스위치를 선택할 때마다 송풍 모드가 변경됩니다 .

선택된 송풍 모드에 따라 송풍구와 송풍량이 변경됩니다 .



: 상체로 송풍



: 상체 및 발쪽으로 송풍



: 발쪽으로 송풍





: 발쪽으로 송풍 및 윈드셴드 디포거 작동



시트 히터 / 래디언트 히터 *

*: 장착 시

시트 표면과 프론트 시트 승객의 다리 부위를 따뜻하게 해줍니다 .

프론트 시트 히터 / 래디언트 히터의 ON/OFF

래디언트 히터 미장착 차량 : 센터 디스플레이의  또는  를 선택하십시오 .

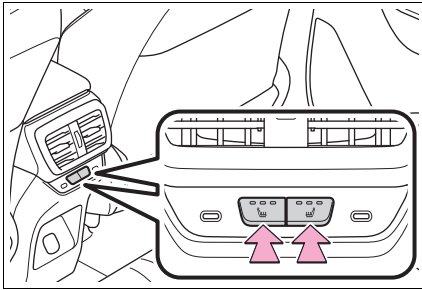
래디언트 히터 장착 차량 : 센터 디스플레이의  또는  를 선택하십시오 .

스위치를 선택할 때마다 다음과 같이 작동 상태가 변경됩니다 .

AUTO → Hi (3 개 점등) → Mid (2 개 점등) → Lo (1 개 점등) → Off

작동되는 동안 레벨 표시등 (적색) 이 켜집니다 . 자동 작동 중에는 AUTO 표시등이 켜집니다 .

리어 시트 히터의 ON/OFF(장착 시)



스위치를 누르십시오 .

스위치를 누를 때마다 다음과 같이 작동 상태가 변경됩니다 .

Hi (3 개 점등) → Mid (2 개 점등) →
Lo (1 개 점등) → Off



작동되는 동안 레벨 표시등 (황색) 이 켜집니다 .

시트 통풍장치 *

*: 장착 시

시트 내부의 팬을 사용하여 시트 표면의 통풍을 개선할 수 있습니다 .

시트 통풍장치 (프론트) 의 ON/OFF

센터 디스플레이의  또는  를 선택하십시오 .

스위치를 선택할 때마다 다음과 같이 작동 상태가 변경됩니다 .

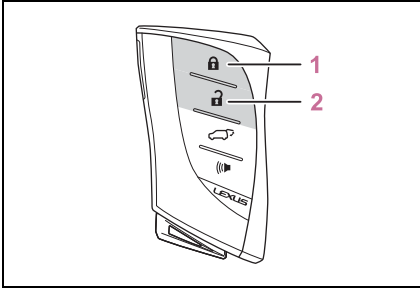
AUTO → Hi (3 개 점등) → Mid (2 개 점등) → Lo (1 개 점등) → Off

작동되는 동안 레벨 표시등 (청색) 이 켜집니다 . 자동 작동 중에는 AUTO 표시등이 켜집니다 .

도어의 잠금 / 잠금해제

리모콘을 사용한 작동

■ 리모콘을 사용한 도어의 잠금 / 잠금해제



1 모든 도어의 잠금

도어가 확실히 잠겼는지 확인하십시오 .

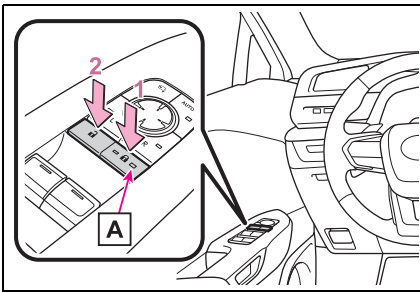
2 모든 도어의 잠금해제

버튼을 눌러 운전석 도어를 잠금해제하십시오 .
3 초 이내에 버튼을 다시 눌러 다른 도어들을 잠금해제하십시오 .

도어 잠금 스위치의 사용

엔트리 기능 , 리모콘 또는 도어 잠금 스위치를 사용하여 차량을 잠금 및 잠금해제할 수 있습니다 .

■ 도어 잠금 스위치로 도어의 잠금 / 잠금해제



1 운전석 도어 : 모든 도어의 잠금

운전석 도어 이외의 도어 : 도어 잠금

표시등 (A) 이 켜집니다 .

2 운전석 도어 : 모든 도어의 잠금해제

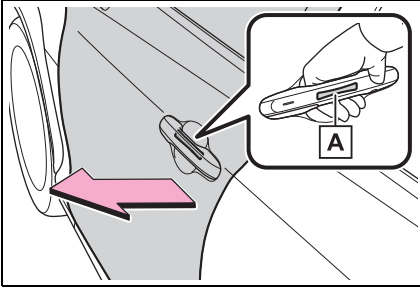
운전석 도어 이외의 도어 : 도어 잠금해제

표시등 (A) 이 꺼집니다 .

도어의 열기 / 닫기

도어 열기

■ 차량 외부



도어 잠금 시 :

스마트 키를 소지한 상태에서 도어 핸들의 도어 오프너 스위치 (A) 를 눌러 도어를 여십시오 .

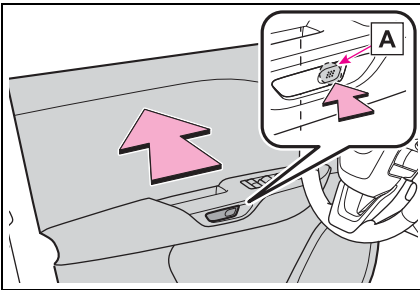
감지 구역 내에 있는 스마트 키로 도어 핸들 안쪽의 도어 오프너 스위치 (A) 를 확실하게 누르십시오 .

도어 잠금해제 시 :

도어 핸들의 도어 오프너 스위치(A)를 눌러 도어를 여십시오 .

도어 핸들 안쪽의 도어 오프너 스위치 (A) 를 확실하게 누르십시오 .

■ 차량 내부



운전석 도어 :

도어가 잠겨 있더라도 도어 오프너 스위치의 앞쪽 (A) 을 누르면 도어가 열립니다 .

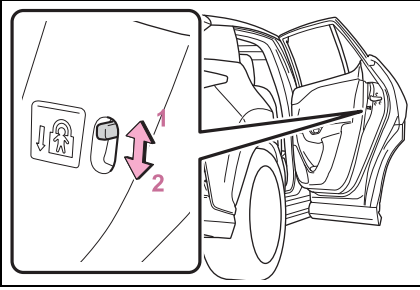
도어가 잠금해제되고 도어 잠금 표시등이 꺼집니다 .

승객석 도어 :

도어 잠금 스위치를 눌러 도어를 잠금해제한 다음 도어 오프너 스위치의 앞쪽 (A) 을 누르면 도어가 열립니다 .

도어가 잠금해제되고 도어 잠금 표시등이 꺼집니다 .

차량 내부에서 리어 도어의 열림 방지 (어린이 보호 잠금장치)



잠금이 설정되면 차량 실내에서 도어를 열 수 없습니다.

1 잠금해제

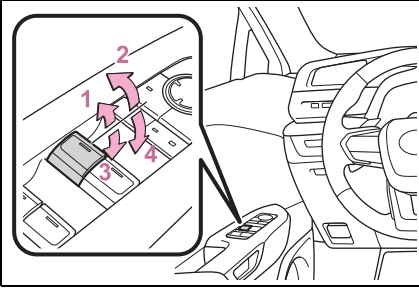
2 잠금

리어 도어의 열림으로부터 어린이를 보호하기 위해 잠금을 설정할 수 있습니다. 양쪽 리어 도어를 잠그려면 각 리어 도어의 스위치를 아래로 내리십시오.

윈도우의 열기 및 닫기

파워 윈도우 스위치를 사용한 작동

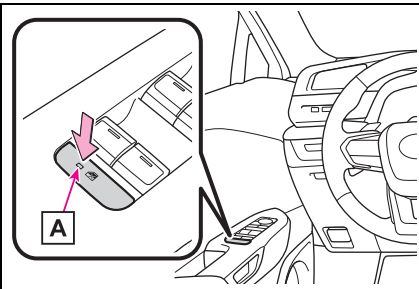
■ 파워 윈도우 스위치를 사용한 윈도우의 열기 / 닫기



- 1 파워 윈도우 스위치를 반쯤 들어 올리십시오.**
스위치를 들어 올리는 동안 윈도우가 닫힙니다.
- 2 파워 윈도우 스위치를 완전히 들어 올리십시오.**
윈도우가 자동으로 완전히 닫힙니다.
윈도우를 중간에 멈추려면 스위치를 반대 방향으로 작동하십시오.
- 3 파워 윈도우 스위치를 반쯤 누르십시오.**
스위치를 누르는 동안 윈도우가 열립니다.
- 4 파워 윈도우 스위치를 완전히 누르십시오.**
윈도우가 자동으로 완전히 열립니다.
윈도우를 중간에 멈추려면 스위치를 반대 방향으로 작동하십시오.

우발적인 윈도우 작동 방지

윈도우 잠금 스위치는 어린이가 실수로 창문을 열거나 닫는 것을 방지하도록 설계되었습니다.



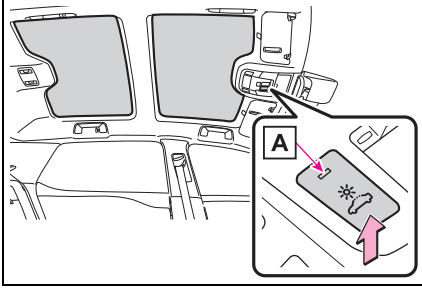
- 윈도우 잠금 스위치를 누르십시오.
표시등 **(A)** 이 켜지고 승객석 윈도우가 잠깁니다.

파노라믹 고정 문 루프의 사용 (윈터치 반투명 유리 컨트롤 장착)*

*: 장착 시

오버헤드 스위치를 사용하여 문 루프를 불투명과 투명 사이에서 전환합니다 .

문 루프의 불투명 및 투명 전환



디밍 스위치를 누르십시오 .

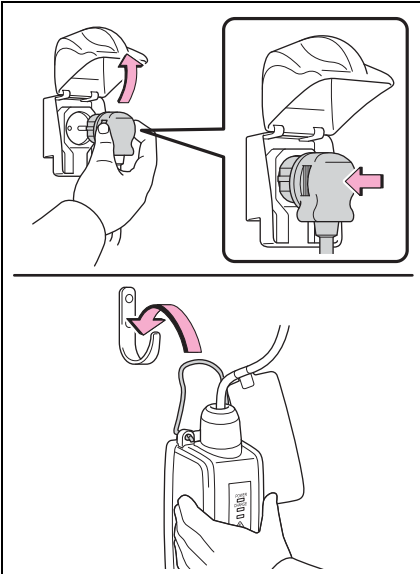
문 루프는 디밍 스위치를 누를 때마다 불투명과 투명 사이를 전환합니다 .

문 루프가 투명할 경우, 디밍 스위치의 **A** 표시등이 켜집니다 .

AC 충전 사용 방법

충전 시

1 AC 충전 케이블을 준비하십시오 .



2 AC 충전 케이블의 플러그를 외부 전원의 소켓에 삽입하십시오 .

반드시 플러그 본체를 잡고 소켓에 단단히 삽입하십시오 .

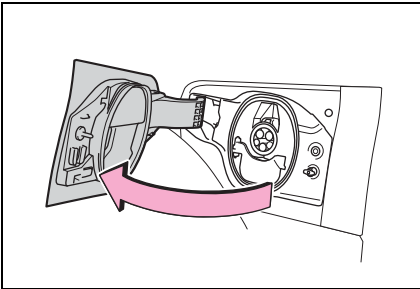
전원 공급 장치를 소켓으로 전환할 수 있는 스위치가 있으면 켜십시오 .

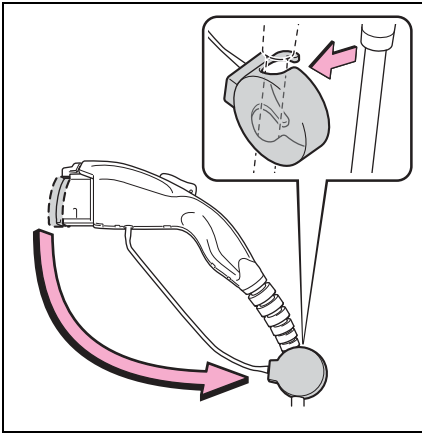
CCID(Chargeing Circuit Interrupting Device: 충전 회로 차단장치)의 전원 표시등이 켜지는지 확인하십시오 .

소켓과 플러그에 가해지는 하중을 줄이기 위해 플러그를 꽂을 때 끈 등을 사용하여 CCID(Chargeing Circuit Interrupting Device: 충전 회로 차단장치)를 고리 등에 걸어 주십시오 .

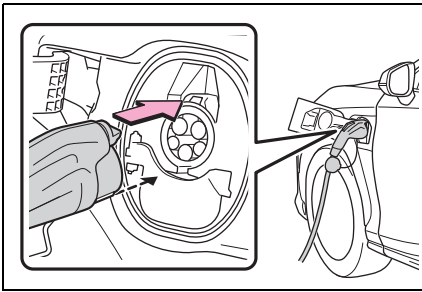
3 충전 포트 마개를 여십시오 .

충전 인렛 표시등이 켜집니다 .





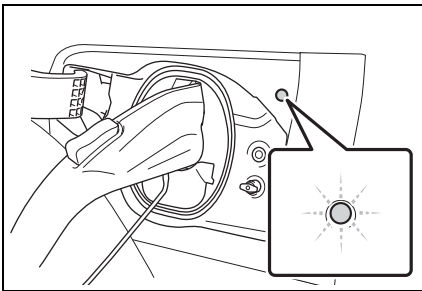
- 4 충전 커넥터 캡을 탈거하고 케이블에 고정하십시오 .**



- 5 충전 커넥터를 AC 충전 인렛에 삽입하십시오 .**

충전 커넥터 하단의 가이드 위치를 맞추고 충전 커넥터를 AC 충전 인렛 안으로 최대한 똑바로 밀어 넣으십시오 . 딸깍 소리가 들리면 충전 커넥터가 단단히 잠겨 있는지 확인하십시오 .

충전 커넥터를 최대한 똑바로 삽입하면 자동으로 잠깁니다 .



- 6 충전 포트의 충전 표시등이 켜져 있는지 확인하십시오 .**

충전 커넥터를 삽입할 때 충전 표시등이 켜지지 않으면 충전이 시작되지 않습니다 .

충전 표시등이 깜박이면 충전 일정이 등록된 것입니다 .

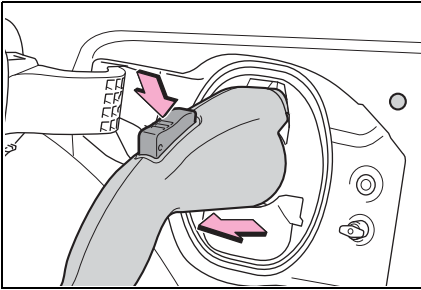
충전 중에 CCID(Charging Circuit Interrupting Device: 충전 회로 차단 장치)의 오류 경고 표시등이 깜박일 경우, 다음을 확인하고 조치 절차를 따르십시오 .

충전이 완료되면 충전 표시등이 꺼집니다 .

충전이 중단되도 충전 표시등이 꺼집니다 .

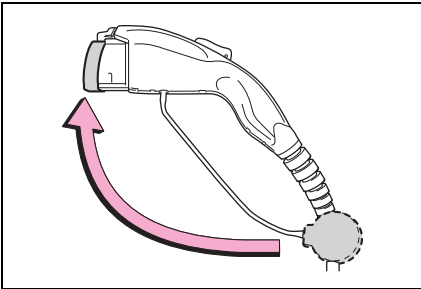
1 충전 커넥터를 잠금해제하려면 도어를 잠금해제하십시오.

도어를 잠금해제하면 충전 커넥터가 잠금해제되고 충전 인렛 표시등이 켜집니다.

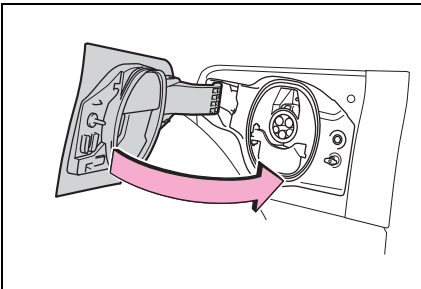


2 래치 해제 버튼을 누른 상태에서 충전 커넥터를 똑바로 잡아당기십시오.

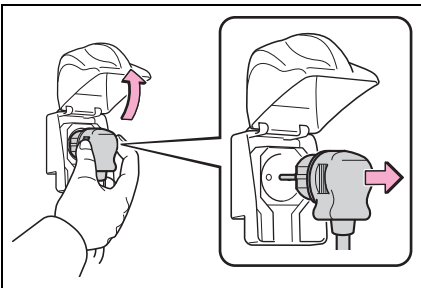
충전 중 (충전 표시등이 켜진 상태에서) 잠금 해제 버튼을 누르면 충전이 중단됩니다.



3 충전 커넥터 캡을 부착하십시오.



4 충전 포트 마개를 닫으십시오.



5 충전 장비를 장기간 사용하지 않을 경우 소켓에서 플러그를 분리하십시오.

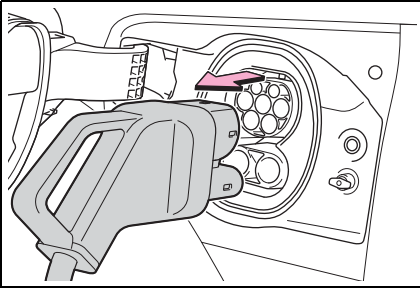
플러그를 제거할 때는 플러그의 본체를 잡으십시오.

케이블을 분리한 후 즉시 치우십시오.

플러그를 꽂은 상태로 둘 경우, 한 달에 한 번씩 플러그와 커넥터에 오물이나 먼지 등이 쌓였는지 점검하십시오.

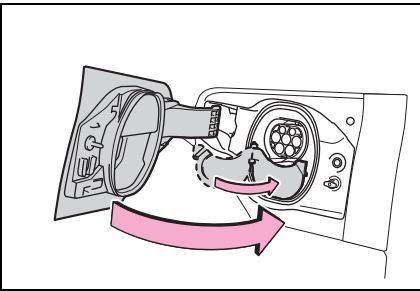
DC 충전 사용 방법

충전 시

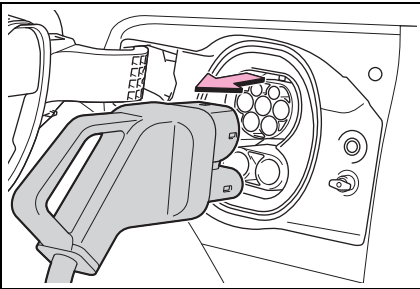


1 충전 포트 마개를 여십시오 .

충전 인렛 표시등이 켜집니다 .



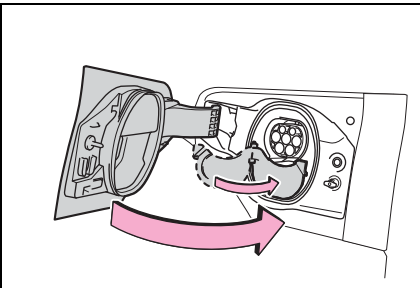
2 DC 충전 인렛 캡을 여십시오 .



3 DC 충전 커넥터를 충전 인렛에 확실하게 완전히 삽입하십시오 .

DC 충전 커넥터를 삽입하면 자동으로 잠깁니다 .

DC 충전 커넥터의 모양과 취급방법은 DC 충전기의 종류에 따라 다릅니다 . DC 충전기의 취급 절차에 따라 작업을 수행하십시오 .



4 DC 충전기를 작동하여 충전을 시작하십시오 .

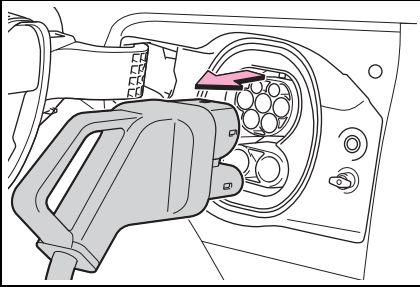
DC 충전기의 취급 절차에 따라 충전을 시작하십시오 .

시스템 점검이 완료된 후 , 충전이 시작됩니다 .

DC 충전을 중단하고 싶을 때는 DC 충전기의 취급 절차에 따라 충전을 중지하십시오 .

1 DC 충전기를 작동하여 충전을 중지하십시오 .

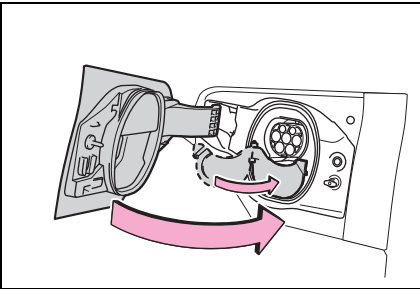
충전이 완료되면 DC 충전 커넥터가 자동으로 잠금해제됩니다 .



2 DC 충전 커넥터를 분리하십시오 .

DC 충전 커넥터의 모양과 취급방법은 DC 충전기의 종류에 따라 다릅니다 . DC 충전기의 취급 절차에 따라 작업을 수행하십시오 .

분리한 DC 충전 커넥터를 원래의 위치로 복귀하십시오 .



3 DC 충전 인렛 캡을 닫은 다음 충전 포트 마개를 닫으십시오 .

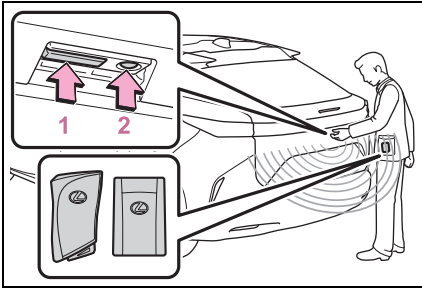
백 도어의 기능 및 작동

백 도어는 다음 절차에 따라 잠금 / 잠금해제 및 열기 / 닫기가 가능합니다 .

스마트 엔트리 및 시동 시스템을 사용한 백 도어의 작동

스마트 키 또는 카드 키를 소지한 상태에서 백 도어를 잠그거나 잠금해제할 수 있습니다 . 운전자는 스마트 키 또는 카드 키를 항상 휴대해야 합니다 .

■ 스마트 엔트리 및 시동 시스템을 사용한 백 도어의 잠금 / 잠금해제



스마트 키를 소지한 상태에서 다음을 수행하십시오 .

1 1을 누르십시오 .

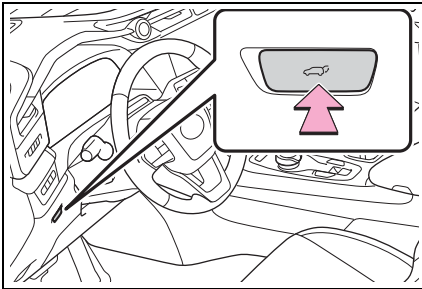
모든 도어가 잠금해제됩니다 . 단 , 잠긴 후 3초 이내에는 도어를 잠금해제할 수 없습니다 .

2 2를 누르십시오 .

모든 도어가 잠깁니다 . 도어가 확실하게 잠겼는지 확인하십시오 .


차량 내부의 백 도어 작동 스위치를 사용한 백 도어의 작동 (파워 백 도어 장착 차량)

■ 차량 내부에서 백 도어 열기 / 닫기



1 초 동안  를 누르십시오 .

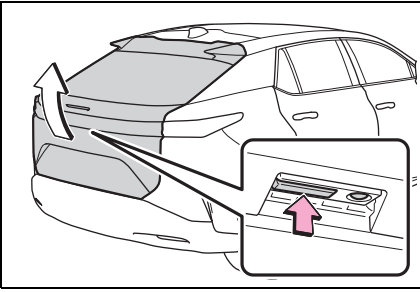
버저가 울리고 백 도어가 자동으로 열리거나 닫힙니다 .

백 도어가 열리거나 닫히는 도중에  를 누르면 작동을 멈춥니다 .

작동이 멈춘 상태에서  를 다시 누르면 백 도어가 반대로 작동됩니다 .

차량 외부의 백 도어 작동 스위치를 사용한 백 도어의 작동 (파워 백 도어 장착 차량)

■ 차량 외부에서 백 도어 열기



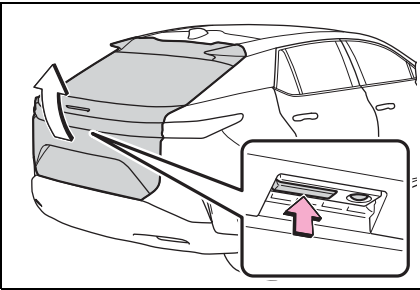
파워 백 도어가 잠금해제된 경우 : 백 도어 오프너 스위치를 누르십시오 .


파워 백 도어가 잠겨 있을 경우 : 스마트 키를 소지한 상태에서 백 도어 오프너 스위치를 길게 누르십시오 .

버저가 울리고 파워 백 도어가 자동으로 열립니다 .


파워 백 도어가 열리거나 닫히는 도중에 스위치를 누르면 작동을 멈춥니다 .


■ 를 사용한 백 도어 닫기




 를 누르십시오 .

버저가 울리고 백 도어가 자동으로 닫힙니다 .

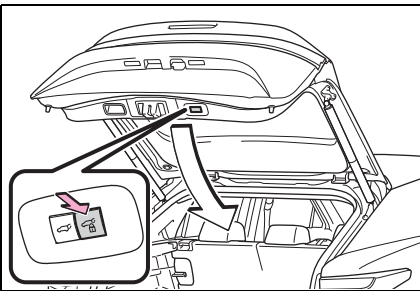
백 도어가 닫히는 도중에  를 누르면 작동을 멈춥니다 .

 를 다시 누르면 반대로 작동합니다 .

■ 를 사용한 백 도어 및 모든 도어의 닫기 / 잠금

- 1 백 도어를 제외한 모든 도어를 닫고 스마트 키를 소지한 상태에서 백 도어 하단에 있는  스위치를 누르십시오 .

일반 버저와 다른 버저가 울리고 닫기 & 잠금 (워크 어웨이) 기능이 대기 상태로 전환됩니다 .



- 2 버저가 울리는 동안 백 도어에서 멀어지십시오 .

경고등 및 표시등

경고등의 리스트

경고등은 차량의 시스템에 오작동이 발생하였을 때 운전자에게 이를 알려줍니다.



(적색)

브레이크 시스템 경고등 ★¹



(황색)

브레이크 시스템 경고등 ★¹



충전 시스템 경고등 ★²



(황색)

트랙션 배터리 충전 경고등



SRS 경고등 ★¹



ABS 경고등 ★¹



부적절한 페달 작동 경고등
★²



(적색 / 황색)

전동 파워 스티어링 시스템
경고등 ★¹



운전석 및 앞승객석
안전벨트 리마인더등



(정멸)

주차 브레이크 표시등



렉서스 주차 보조센서 OFF
표시등 ★¹



뒷승객석 안전벨트
리마인더등 (헤드업 디스플레이
미장착 차량)



뒷승객석 안전벨트
리마인더등 (헤드업 디스플레이
장착 차량)



타이어 공기압 경고등 ★¹



(황색)

LTA 표시등



(황색)

PDA 표시등
(장착 시)



(황색)

다이내믹 레이더 크루즈
컨트롤 표시등



PCS 경고등 ★¹



주행 보조 정보 표시등 ★¹



(정멸)

미끄럼 표시등 ★¹



(정멸)

브레이크 홀드 작동 표시등
★¹

여러 상황에서의 대처 방법

- *1: 상기 경고등은 POWER 스위치를 ON으로 했을 때 켜져서 시스템이 점검 중임을 알리는 것입니다. EV 시스템 시동 후 또는 몇 초 후에 꺼집니다. 경고등이 켜지지 않거나 꺼지지 않는 시스템은 고장일 수 있습니다. 렉서스 딜러에서 차량을 검사하십시오.
- *2: 이 경고등은 멀티 인포메이션 디스플레이에 점등됩니다.
- *3: 자연적인 공기의 누출 및 온도에 의한 타이어 공기압 변화와 같이 자연적인 원인에 의하여 켜질 수도 있습니다. 타이어의 공기압을 규정 레벨로 맞추십시오. 조명은 몇 분 후에 꺼집니다. 타이어 공기압을 조정해도 조명이 꺼지지 않을 경우, 렉서스 딜러에서 시스템을 점검받으십시오.

표시등의 리스트

표시등은 차량의 다양한 시스템에 대한 작동 상태를 운전자에게 알려줍니다.

	방향 지시등		멀티 웨더 라이트 표시등 (장착 시)
	미등 표시등		다이내믹 레이더 크루즈 컨트롤 표시등 (녹색 / 백색)
	헤드램프 상황등 표시등		LTA 표시등 (녹색 / 백색)
	AHS 표시등 (장착 시)* ¹		PCS 경고등 * ^{1, 2}
	AHB 표시등 (장착 시)* ¹		PDA 표시등 (장착 시)
	렉서스 주차 보조센서 OFF 표시등 * ^{1, 2}		PDA 표시등 (장착 시)
	주행 보조 정보 표시등 * ^{1, 2}		"AIR BAG ON/OFF" 표시등 * ⁵ (장착 시)
	미끄럼 표시등 * ¹ (정렬)		아웃사이드 미러 표시등 * ⁴
	VSC OFF 표시등 * ^{1, 2}		충전 케이블 표시등
	"READY" 표시등		Eco 주행 모드 표시등
	주차 브레이크 표시등		Sport 모드 표시등
	브레이크 홀드 대기 표시등 * ¹		Range 모드 표시등

여러 상황에서의 대처 방법



브레이크 홀드 작동 표시등
★¹



Custom 모드 표시등



외기 온도 저온 표시등 ★³



정지등 표시등 ★⁶

★¹: 상기 경고등은 POWER 스위치를 ON으로 했을 때 켜져서 시스템이 점검 중임을 알리는 것입니다. EV 시스템 시동 후 또는 몇 초 후에 꺼집니다. 경고등이 켜지지 않거나 꺼지지 않는 시스템은 고장일 수 있습니다. 렉서스 딜러에서 차량을 검사하십시오.

★²: 시스템이 꺼지면 이 표시등이 점등됩니다.

★³: 외기 온도가 약 3°C 이하일 경우, 표시등이 약 10 초간 점멸한 후 그대로 켜져 있습니다.

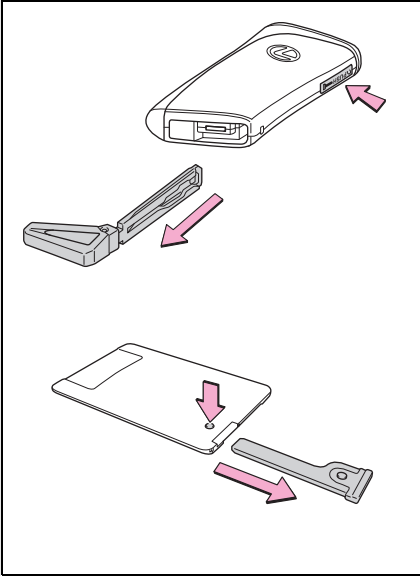
★⁴: 이 표시등은 아웃사이드 미러에 점등됩니다.

★⁵: 이 표시등은 프런트 실내등 / 개별등에 점등됩니다.

★⁶: 이 표시등은 브레이크 페달 또는 주행 보조 시스템 작동에 의해 정지등이 켜지면 점등됩니다.

스마트 키를 사용하여 도어 / 윈도우를 작동할 수 없을 경우

메카니컬 키의 사용

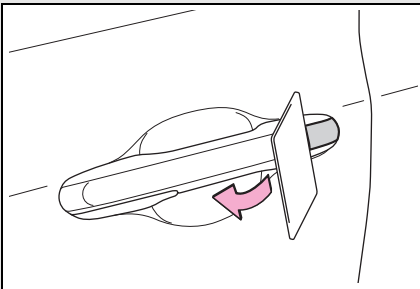


메카니컬 키를 꺼내려면 해제 버튼을 누르고 키를 꺼내십시오.

메카니컬 키는 한 쪽 면에만 홈이 있으므로 한 방향으로만 들어갈 수 있습니다. 잠금 장치에 키가 들어가지 않을 경우, 방향을 바꾸어 다시 삽입을 시도하십시오.

메카니컬 키를 사용한 후에는 원래 위치로 되돌려 놓고 스마트 키와 함께 휴대하십시오. 스마트 키의 배터리가 방전되었거나 엔트리 기능이 제대로 작동하지 않거나 차량용 12V 배터리가 방전된 경우에는 메카니컬 키가 필요합니다.

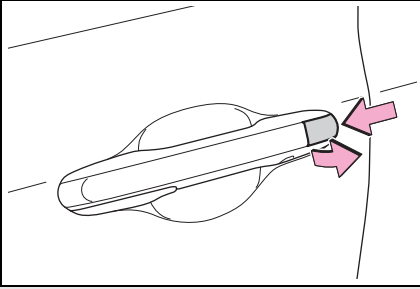
도어의 잠금 / 잠금해제



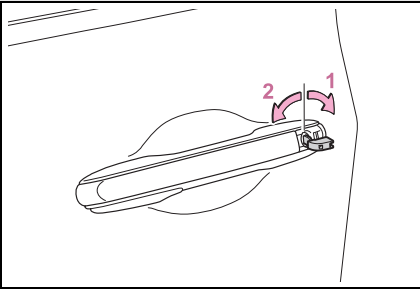
- 1 도어 핸들 틈에 플라스틱 카드 등을 삽입하여 커버를 들어 올리십시오.

손상을 방지하기 위해 커버에 과도한 힘을 가하지 마십시오.

여러 상황에서의 대처 방법



2 커버의 뒷면을 눌러 탈거하십시오 .



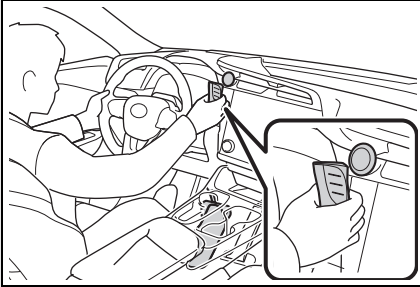
3 메카니컬 키를 사용하여 다음 작동을 실행하십시오 .

1 모든 도어의 잠금해제

키를 돌리면 운전석 도어가 잠금해제됩니다 . 키를 다시 돌리면 다른 도어가 잠금해제됩니다 .

2 모든 도어의 잠금


스마트 키가 정상적으로 작동하지 않을 때 EV 시스템 시작하기



- 1 변속 위치가 P 에 있는지 확인하고 브레이크 페달을 밟으십시오 .
- 2 스마트 키의 렉서스 엠블럼을 POWER 스위치에 터치하십시오 .

스마트 키를 감지하면 버저가 울리고 POWER 스위치의 모드가 ON 으로 변경됩니다 .

스마트 엔트리 및 시동 시스템이 고객설정에 의해 비활성화된 경우 POWER 스위치 모드가 ACC 로 변경됩니다 .

- 3 브레이크 페달을 꼭 밟고 멀티 인포메이션 디스플레이에 가 나타나는지 확인하십시오 .
- 4 POWER 스위치를 짧고 확실하게 누르십시오 .

그래도 EV 시스템이 계속 시동되지 않으면 렉서스 딜러에 문의하십시오 .

추가 지원이 필요할 경우 렉서스 딜러에 문의하십시오 .

스마트 키 배터리가 방전되면 멀티 인포메이션 디스플레이에 경고 메시지가 표시됩니다 . 새로운 배터리로 교체하십시오 . 배터리 교체 방법은 "사용설명서"를 참조하십시오 .
추가 지원이 필요할 경우 렉서스 딜러에 문의하십시오 .

EV 시스템의 시동이 걸리지 않을 경우

올바른 작동 절차를 준수했는지 확인하십시오 .

EV 시스템의 시동을 걸 때 브레이크 페달을 확실하게 밟고 있는지 확인하십시오 .

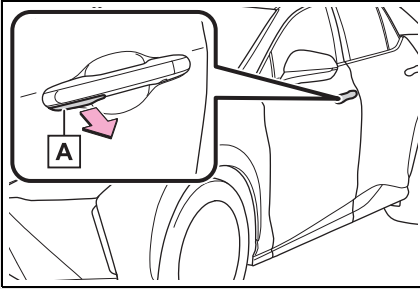
EV 시스템이 시동되지 않을 경우, "사용설명서"에서 자세한 정보를 확인하거나 렉서스 딜러에 문의하십시오 .

도어 오프너 스위치 사용으로 도어가 열리지 않을 경우

도어 오프너 스위치 사용으로 도어가 열리지 않을 경우, 수동 해제 핸들을 사용하여 열 수 있습니다.

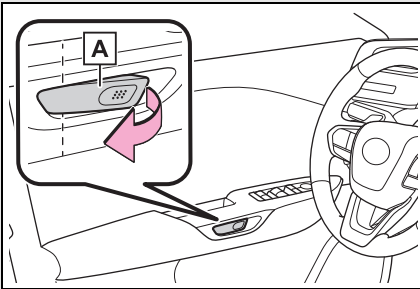
수동 해제 핸들 작동

▶ 차량 외부



수동 해제 핸들 (A) 을 당겨 도어를 여십시오 .
일반적으로 수동 해제 핸들을 사용하여 도어를 열 수 없습니다 .
도어를 열려면 수동 해제 핸들 작동을 활성화하십시오 .

▶ 차량 내부

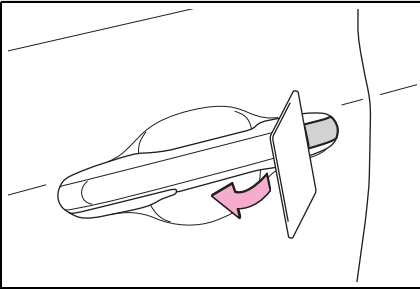


수동 해제 핸들 (A) 을 두 번 당겨 도어를 여십시오 .
핸들을 한 번 당기면 작동이 가능합니다 . 핸들을 다시 당기면 도어가 열립니다 .

여러 상황에서의 대처 방법

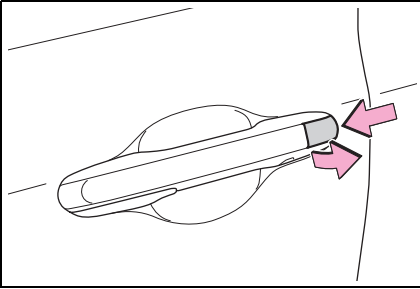
■ 메카니컬 키를 사용하여 외부 수동 해제 핸들 작동의 활성화

수동 해제 핸들의 작동은 메카니컬 키로 도어의 잠금을 해제하여 활성화할 수 있습니다.

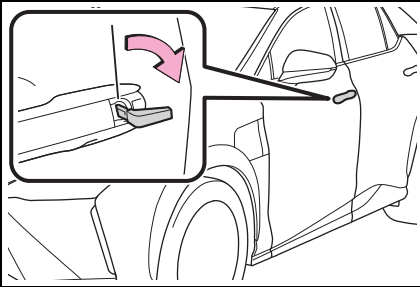


1 도어 핸들 틈에 플라스틱 카드 등을 삽입하여 커버를 들어 올리십시오.

손상을 방지하기 위해 커버에 과도한 힘을 가하지 마십시오.



2 커버의 뒷면을 눌러 탈거하십시오.



3 메카니컬 키를 사용하여 잠금 실린더를 잠금 해제 쪽으로 돌려 수동 해제 핸들 작동을 활성화하십시오.

메카니컬 키는 한 쪽 면에만 홈이 있으므로 한 방향으로만 들어갈 수 있습니다.

잠금 장치에 키가 들어가지 않을 경우, 방향을 바꾸어 다시 삽입을 시도하십시오.

알루미늄 (특수 도금) 휠의 관리

알루미늄 (특수 도금) 휠은 "외부적 요인 (산성 / 알칼리성 세척제)" 에 의해 표면부식이나 심한 경우 도장 및 도금부위가 벗겨지는 현상이 발생할 수 있으므로 세척 및 휠 관리에 각별한 주의가 필요합니다 .

● 알루미늄 (특수 도금) 휠의 세척 방법

1. 운행 후 휠 세척시는 휠이 식을 때까지 기다리십시오 .
2. 물로 휠 표면에 묻은 오염 물질을 깨끗이 씻어내십시오 .
3. 물과 중성세제를 혼합한 후 , 부드러운 브러시나 스폰지 등을 사용하여 가볍게 닦아 내십시오 .



특수 도금 휠의 변색 사례

- 알루미늄 (특수 도금) 휠이 " 염화칼슘 또는 염분 " 에 노출된 경우에는 가능한 빠른 시간내 휠을 세척하십시오 .
(겨울철 " 염화칼슘 (알칼리성)" 이 도포된 지역에서 운행된 경우나 염분이 포함된 물 (바닷물) 에 알루미늄 (특수 도금) 휠이 침수된 경우)
- 시중 판매되는 휠 크리너 (표시액성 : 산성 및 알칼리성 계열) 로 세척시 알루미늄 (특수 도금) 휠 손상이 발생되니 주의하시기 바라오며 , 일반 세차장에서 휠 세척시 산성 , 알칼리성 세제를 사용하는 경우가 있으므로 각별히 주의하십시오 .
- 알루미늄 (특수 도금) 휠에는 약산성인 경우에도 도금 표면이 손상되오니 휠 크리너 사용을 지양하여 주십시오 .



2023 한국토요타자동차(주) ㉔

한국토요타자동차(주)의 서면 승인 없이는 전체 또는 일부를
복제할 수 없습니다. ㉔

Publication No. QGRZB2306
(OM46047E)